

ΔΙΔΑΚΤΙΚΕΣ ΕΦΑΡΜΟΓΕΣ ΤΗΣ ΣΥΜΒΟΥΛΕΥΤΙΚΗΣ ΜΕΣΩ ΤΠΕ

Ζήκος Νικόλαος, ΠΕ 04.02 Δρ. Χημικός
Μιχαηλίδης Αναστάσιος, ΠΕ 02 Δρ. Φιλολόγος
Βινατσέλλα Δήμητρα, ΠΕ 86 Πληροφορικός MSc

Ζάννειο Πειραματικό Γυμνάσιο Πειραιά



ΠΕΙΡΑΙΑΣ, ΣΕΠΤΕΜΒΡΙΟΣ 2018

1.Συνοπτική περιγραφή της ανοιχτής εκπαιδευτικής πρακτικής

Η συμβολή του Σ.Ε.Π. είναι κομβική για τους έφηβους – μαθητές του Γυμνασίου, και πιο συγκεκριμένα της Γ' Γυμνασίου, διότι τους υποστηρίζει στη διαδικασία λήψης αποφάσεων που αφορούν στις εκπαιδευτικές και επαγγελματικές τους επιλογές, αποφάσεις που επηρεάζουν σημαντικά και το σύνολο της ζωής τους. Οι μαθητές, ωστόσο, αν και βρίσκονται σε μια κρίσιμη ηλικία, εφόσον θα επιλέξουν τον κατάλληλο τύπο Λυκείου που θα ακολουθήσουν, έχουν ελλιπή ενημέρωση για τα διάφορα επαγγέλματα καθώς και για τους προσανατολισμούς της Β' Λυκείου. Αγνοούν, επίσης, την ύπαρξη των δομημένων τεστ επαγγελματικού προσανατολισμού παρόλο που η απόφασή τους αυτή, αναφορικά με το Λύκειο στο οποίο θα φοιτήσουν, θα έχει σημαντικό αντίκτυπο στη σταδιοδρομία τους. Ως εκ τούτου, κρίνουμε ότι χρειάζεται να προσφέρεται στον έφηβο η κατάλληλη ευαισθητοποίηση σε θέματα επαγγελμάτων και σταδιοδρομίας, ώστε να είναι σε θέση να αποφασίσει κατά το δυνατόν περισσότερο συνειδητοποιημένα.

Η ανοιχτή εκπαιδευτική πρακτική που υλοποιήσαμε συσχετίζεται με το αντικείμενο του Σχολικού Επαγγελματικού Προσανατολισμού. Στόχος της εκπαιδευτικής πρακτικής είναι η αντικειμενική και πολύπλευρη πληροφόρηση των μαθητών γύρω από τα σύγχρονα επαγγέλματα και τους προσανατολισμούς μετά το Γυμνάσιο, η ενθάρρυνση συνεργατικών και κοινωνικών δεξιοτήτων (θετική στάση, υπευθυνότητα) καθώς και η καλλιέργεια κριτικής και δημιουργικής σκέψης, αξιοποιώντας τις δυνατότητες που προσφέρουν οι σύγχρονες ΤΠΕ. Απώτερος σκοπός μας, να αποκτήσει ο μαθητής, μια καλύτερη εικόνα του εαυτού του, μαθαίνοντας περισσότερα για τις κλίσεις και τις ικανότητές του, ώστε να αξιοποιήσει το πραγματικό του δυναμικό και να συνειδητοποιήσει τις δυνατότητες και αδυναμίες του, καθώς και τα πραγματικά επαγγελματικά του ενδιαφέροντα και τις εργασιακές του αξίες.

Σε αυτό το πλαίσιο οι μαθητές κλήθηκαν να πραγματοποιήσουν τρία τεστ επαγγελματικού προσανατολισμού (επαγγελματικών ενδιαφερόντων, εργασιακών αξιών και επαγγελματικών αποφάσεων) που παρέχει η Διαδικτυακή Πύλη Συμβουλευτικής Επαγγελματικού Προσανατολισμού Εφήβων & Νέων του Εθνικού Οργανισμού Πιστοποίησης Προσόντων και Επαγγελματικού Προσανατολισμού (Ε.Ο.Π.Π.Ε.Π.).

Ως προς τις πρότερες παρανοήσεις των μαθητών που αναδύθηκαν και αντιμετωπίστηκαν, μπορούμε να αναφέρουμε την ελλιπή ενημέρωση για τα επαγγέλματα και τους προσανατολισμούς της Β' Λυκείου, καθώς και τις λανθασμένες πληροφορίες που προέρχονται συνήθως από γονείς και φίλους. Σε σχέση με τις δυσκολίες που

αντιμετωπίστηκαν, κάποιες ερωτήσεις των τεστ χρειάστηκαν διευκρίνιση, οπότε ίσως θα ήταν χρήσιμο να κατασκευαστούν τεστ ανάλογα με τη βαθμίδα που ανήκει ο μαθητής (Γυμνάσιο ή Λύκειο).

Στα σημαντικά στιγμιότυπα επικοινωνίας, η αντίδραση ή και αμφισβήτηση κάποιων μαθητών σχετικά με τα αποτελέσματα των τεστ, που ξεπεράστηκε μέσω ομαδικής συζήτησης. Επιβεβαιώθηκε ότι η επίδραση που ασκεί το οικογενειακό περιβάλλον είναι σχεδόν καθοριστική για την επιλογή επαγγέλματος. Ακόμη και στις μέρες μας υπάρχουν κοινωνικές προκαταλήψεις και στερεότυπες αντιλήψεις που επηρεάζουν αρνητικά την αξιολόγηση διαφόρων επαγγελμάτων.

2. Σχεδιασμός της ανοιχτής εκπαιδευτικής πρακτικής

Στοιχεία σχεδιασμού

Η κατάργηση του διδακτικού αντικείμενου του Σχολικού Επαγγελματικού Προσανατολισμού στη βαθμίδα της Γ΄ Γυμνασίου είχε ως άμεση συνέπεια, η ενασχόληση πλέον των μαθητών με τον επαγγελματικό προσανατολισμό να επιτυγχάνεται μόνο μέσω: α) Προγραμμάτων Αγωγής Σταδιοδρομίας (αν υλοποιούνται στη σχολική μονάδα που ανήκουν), β) Βιωματικών Δράσεων και γ) τέλος μέσω Ομίλων Αριστείας και Δημιουργικότητας σε Πειραματικά και Πρότυπα Σχολεία (εφόσον το αντικείμενο αυτών συσχετίζεται με το ΣΕΠ). Οι προαναφερθείσες δράσεις διέπονται από συγκεκριμένη μεθοδολογία υλοποίησης, η οποία ενθαρρύνει τη διεπιστημονική θεώρηση, τη βιωματική προσέγγιση, την καλλιέργεια κριτικής σκέψης, δεξιότητες δηλαδή που αποτελούν πολύτιμο εργαλείο στην προσωπική και επαγγελματική εξέλιξη των εφήβων. Όμως, δεν πρέπει να ξεχνάμε το γεγονός ότι σε αυτές συμμετέχει ένα μικρό μέρος του μαθητικού δυναμικού της σχολικής μονάδας και όχι το σύνολό του.

Με βάση τα προαναφερόμενα, προχωρήσαμε στην υλοποίηση ανοιχτής εκπαιδευτικής πρακτικής, η οποία συσχετίζεται με το αντικείμενο του Σχολικού Επαγγελματικού Προσανατολισμού. Η πρακτική εντάχθηκε στο πλαίσιο του Ομίλου Αριστείας και Δημιουργικότητας, ο οποίος συσχετίζεται με το διδακτικό αντικείμενο του Σχολικού Επαγγελματικού Προσανατολισμού και υλοποιήθηκε το σχολικό έτος 2017-2018. Ο τίτλος του ομίλου ήταν: «Όμιλος Σχολικού Επαγγελματικού Προσανατολισμού. Ανακαλύπτω τον Εαυτό μου και Επιλέγω τον Κατάλληλο Προσανατολισμό».

Η δράση υλοποιήθηκε από δυο εκπαιδευτικούς (ειδικότητες Χημικού – ΠΕ 04.02 και Φιλολόγου – ΠΕ 02 αντίστοιχα), που υπηρετούν με πενταετή θητεία σε Πειραματικό Γυμνάσιο της Δ.Δ.Ε. Πειραιά και έχουν επιμόρφωση σχετική με τον Σχολικό Επαγγελματικό Προσανατολισμό. Οι εν λόγω εκπαιδευτικοί υλοποίησαν τον συγκεκριμένο όμιλο για δεύτερο συνεχόμενο σχολικό έτος και στο παρελθόν είχαν υλοποιήσει Προγράμματα Αγωγής Σταδιοδρομίας. Παράλληλα, είχαν την τεχνική υποστήριξη από εκπαιδευτικό (ειδικότητας ΠΕ 86) που υπηρετεί στο ΚΕ.ΠΛΗ.ΝΕ.Τ. Πειραιά και ο οποίος συμμετείχε κατά το κρίσιμο στάδιο της συμπλήρωσης των τεστ επαγγελματικού προσανατολισμού από τους μαθητές και επιπρόσθετα υλοποίησε την ανάρτηση (δημιούργησε το κατάλληλο υλικό βάσει των προδιαγραφών που δόθηκαν) στο Πανελλήνιο Αποθετήριο Ανοιχτών Εκπαιδευτικών Πρακτικών του Υπουργείου Παιδείας «Φωτόδεντρο Ανοιχτές Εκπαιδευτικές Πρακτικές» (photodentro.edu.gr/oep/).

Εφόσον η δράση εκπονήθηκε σε Πειραματικό Σχολείο, πρέπει να αναφέρουμε ότι ένας από τους βασικούς σκοπούς των Προτύπων, αλλά και των Πειραματικών Σχολείων, σύμφωνα πάντα με το θεσμικό πλαίσιο λειτουργίας, είναι η υποστήριξη του στόχου της δημιουργικότητας, της καινοτομίας και της αριστείας, με τη δημιουργία ομίλων, στους οποίους μπορούν να συμμετέχουν μαθητές, όχι μόνο από τις συγκεκριμένες σχολικές μονάδες, αλλά από όλα τα σχολεία της δημόσιας εκπαίδευσης.

Η μέθοδος της δράσης μας στηρίχθηκε στο διαλεκτικό μοντέλο, την ομαδοσυνεργατική διδασκαλία και την ερευνητική μάθηση, αξιοποιώντας τη σύγχρονη τεχνολογία. Ένα από τα καινοτόμα στοιχεία της δραστηριότητας αποτέλεσε η χρήση των διαδραστικών τεστ επαγγελματικού προσανατολισμού, που παρέχει η Διαδικτυακή Πύλη Συμβουλευτικής Επαγγελματικού Προσανατολισμού Εφήβων & Νέων του Εθνικού Οργανισμού Πιστοποίησης Προσόντων και Επαγγελματικού Προσανατολισμού (Ε.Ο.Π.Π.Ε.Π.). Πιο συγκεκριμένα, οι μαθητές είχαν τη δυνατότητα να περιηγηθούν και να αλληλεπιδράσουν με το διαδικτυακό πολυμεσικό υλικό που είναι διαθέσιμο στη συγκεκριμένη πύλη, να προχωρήσουν σε εγγραφή και στη συνέχεια να πραγματοποιήσουν τρία τεστ επαγγελματικού προσανατολισμού (επαγγελματικών ενδιαφερόντων, εργασιακών αξιών και επαγγελματικών αποφάσεων). Μάλιστα, προσφέρεται η δυνατότητα να αποθηκευτούν αυτά τα τεστ και να τα εκτελέσουν ξανά στο μέλλον, ώστε να παρατηρήσουν μεταβολές, κυρίως όταν θα βρίσκονται πλέον στη σχολική βαθμίδα του Λυκείου.

Η πρόσθετη παιδαγωγική αξία από τη χρήση των διαδραστικών τεστ έγκειται στο ότι αυτό το διαδικτυακό εργαλείο προκαλεί το ενδιαφέρον, εμπνέει και κινητοποιεί το μαθητή στο να αποκτήσει πληρέστερη γνώση των χαρακτηριστικών της προσωπικότητάς του, των ενδιαφερόντων του, των ικανοτήτων-δεξιοτήτων και των αξιών του. Συνολικότερα, η

Διαδικτυακή Διαδραστική Πύλη Συμβουλευτικής και Επαγγελματικού Προσανατολισμού για εφήβους είναι ένα φιλικό διαδραστικό περιβάλλον πολυμέσων που βοηθά το μαθητή στο να μάθει να αναζητά, να επεξεργάζεται και να αξιολογεί πληροφορίες, καθώς και να διερευνά εναλλακτικές εκπαιδευτικές και επαγγελματικές διεξόδους, με στόχο τη δια βίου επαγγελματική του ανάπτυξη στη σημερινή κοινωνία της δια βίου μάθησης.

Διδακτικοί στόχοι

Στόχοι σχετικοί με το γνωστικό αντικείμενο:

Ενημέρωση σχετικά με τους τύπους Λυκείου που υπάρχουν στο Ελληνικό εκπαιδευτικό σύστημα και τους αντίστοιχους προσανατολισμούς στη Β΄ Λυκείου (με τα διδακτικά αντικείμενα που εντάσσονται σε αυτούς), τα πεδία των σχολών και τα επαγγελματικά δικαιώματα αυτών καθώς και μονογραφίες επαγγελμάτων, τα οποία ενδιαφέρουν τους μαθητές ή κρίνεται ότι έχουν καλύτερες εργασιακές προοπτικές, με βάση τα πρόσφατα στατιστικά δεδομένα.

Στόχοι σχετικοί με δεξιότητες που αφορούν στο γνωστικό αντικείμενο:

Καλλιέργεια κριτικής και δημιουργικής σκέψης καθώς και αυτόνομης μάθησης. Μέσω των τεστ επαγγελματικών ενδιαφερόντων, εργασιακών αξιών και επαγγελματικών αποφάσεων, να ανακαλύψουν οι συμμετέχοντες μαθητές τον εαυτό τους, τις κλίσεις τους και τα ιδιαίτερα ταλέντα τους και να αποκτήσουν ενεργητική στάση απέναντι στην επαγγελματική τους σταδιοδρομία.

Στόχοι σχετικοί με τη χρήση της τεχνολογίας:

Να περιηγηθούν στο διαδίκτυο και αλληλοεπιδράσουν με ψηφιακό πολυμεσικό εκπαιδευτικό περιεχόμενο. Επιπλέον, να εγγραφούν στην πλατφόρμα του Ε.Ο.Π.ΠΕΠ. και να κάνουν χρήση του ηλεκτρονικού τους ταχυδρομείου, για τη δημιουργία λογαριασμού - αναγκαία συνθήκη για την πραγματοποίηση των αντίστοιχων διαδραστικών τεστ.

Στόχοι σχετικοί με τις κοινωνικές δεξιότητες:

Ενθάρρυνση συνεργατικών και κοινωνικών δεξιοτήτων (θετική στάση, υπευθυνότητα) σε θέματα επαγγελμάτων και σταδιοδρομίας. Να καλλιεργηθεί κλίμα προβληματισμού και διαλόγου μεταξύ των μαθητών, κυρίως κατά το στάδιο που δίνονται διευκρινίσεις στις ερωτήσεις που περιέχουν τα αντίστοιχα τεστ και κατά τη διάρκεια σχολιασμού των αποτελεσμάτων των τεστ, να δουλέψουν ομαδικά και να ανταλλάξουν απόψεις και επιχειρήματα.

3. Πραγματοποίηση της ανοιχτής εκπαιδευτικής πρακτικής

Περιβάλλον – πλαίσιο

Όπως προαναφέρθηκε, η ανοιχτή εκπαιδευτική πρακτική αξιοποίησης εκπαιδευτικού περιεχομένου πραγματοποιήθηκε στο πλαίσιο του Ομίλου Αριστείας και Δημιουργικότητας, ο οποίος συσχετίζεται με το διδακτικό αντικείμενο του Σχολικού Επαγγελματικού Προσανατολισμού και υλοποιήθηκε το σχολικό έτος 2017-2018 με συμμετέχοντες 12 μαθητές της Γ΄ Γυμνασίου του Ζαννείου Πειραματικού Γυμνασίου Πειραιά. Οι συναντήσεις του Ομίλου γίνονταν κάθε Πέμπτη, μετά τη λήξη των μαθημάτων (14:05-15:35), στο Σχολικό Εργαστήριο Φυσικών Επιστημών ή στο Εργαστήριο Πληροφορικής, τα οποία διαθέτουν ηλεκτρονικούς υπολογιστές με σύνδεση στο διαδίκτυο, όπως και βιντεοπροβολέα.

Ηλικιακή ομάδα

Οι συμμετέχοντες μαθητές (12 συνολικά) φοιτούσαν στη Γ΄ Γυμνασίου (προέρχονται από δυο διαφορετικά τμήματα Γ3, Γ4 της σχολικής μονάδας) ανήκαν δηλαδή στην ηλικιακή ομάδα των 15 ετών. Η κατανομή τους ήταν 9 κορίτσια και 3 αγόρια και η εθνικότητα όλων ήταν η ελληνική. Να σημειωθεί ότι το σχολείο φοίτησης ανήκει στην κατηγορία των Πειραματικών Σχολείων σε αστική περιοχή (Δ.Δ.Ε. Πειραιά) και η εισαγωγή των μαθητών σε αυτό γίνεται κατόπιν κλήρωσης, που πραγματοποιείται στην Α΄ Γυμνασίου.

Πρότερες γνώσεις και διάρκεια εφαρμογής

Οι πρότερες γνώσεις των μαθητών της Γ΄ Γυμνασίου σε σχέση με τον Επαγγελματικό Προσανατολισμό αποδείχθηκε ότι ήταν ελάχιστες. Θα μπορούσαμε να θεωρήσουμε ότι έμμεσα έχουν αποκτήσει γνώσεις μέσω περιγραφών επαγγελματών της αγοράς εργασίας, που αναφέρονται σε διάφορα διδακτικά αντικείμενα, ή από γονείς και φίλους. Επίσης, είχαν ελλιπή ενημέρωση για τους τύπους Λυκείου και για τους προσανατολισμούς της Β΄ Λυκείου. Γενικά, οι απαραίτητες γνώσεις που πρέπει να έχουν οι μαθητές για την εφαρμογή της εκπαιδευτικής πρακτικής σχετίζονται με τη δυνατότητα χρήσης του υπολογιστή, περιήγησης στο διαδίκτυο, αλλά και την ύπαρξη ηλεκτρονικού ταχυδρομείου. Η συνολική

διάρκεια της εφαρμογής ήταν 6 εβδομάδες με 2 διδακτικές ώρες ανά εβδομάδα (σύνολο 12 διδακτικών ωρών) μετά τη λήξη των μαθημάτων και πραγματοποιήθηκε το χρονικό διάστημα Απρίλιος – Μάιος 2018. Η συμμετοχή των μαθητών στην όλη δράση (όπως και στον Όμιλο αριστείας και δημιουργικότητας), πρέπει να τονιστεί, ότι ήταν εθελοντική.

Αναλυτική περιγραφή της πραγματοποίησης της ανοιχτής εκπαιδευτικής πρακτικής

ΔΡΑΣΤΗΡΙΟΤΗΤΑ 1: Ενημέρωση για τα Τεστ Επαγγελματικού Προσανατολισμού

Διάρκεια: 1 διδακτική ώρα

Είδος δραστηριότητας: Παρουσίαση της θεωρίας Holland και των έξι βασικών τύπων προσωπικότητας-ενδιαφερόντων, τους οποίους προτείνει: πρακτικός, ερευνητικός, καλλιτεχνικός, κοινωνικός, επιχειρηματικός και οργανωτικός-διοικητικός τύπος. Επισκόπηση των αντίστοιχων τεστ επαγγελματικού προσανατολισμού από τους συμμετέχοντες εκπαιδευτικούς.

Οργάνωση τάξης: Οι μαθητές εργάστηκαν ατομικά.

Ρόλος του διδάσκοντος: Ο ρόλος του διδάσκοντος ήταν διδακτικός και υποστηρικτικός.

Σύνδεση με τον διδακτικό στόχο: Μέσω των τεστ επαγγελματικών ενδιαφερόντων, οι συμμετέχοντες μαθητές ανακαλύπτουν τις κλίσεις τους και αποκτούν ενεργητική στάση απέναντι στην επαγγελματική τους σταδιοδρομία.

Ψηφιακό εκπαιδευτικό περιεχόμενο:

Σχετικές ιστοσελίδες στο διαδίκτυο.

Περιγραφή: Οι μαθητές ενημερώθηκαν για τη θεωρία του Holland και τα αντίστοιχα τεστ. Περιηγήθηκαν στο διαδίκτυο για περαιτέρω αναφορές.

Αποτελέσματα της δραστηριότητας: Οι μαθητές κατανόησαν τη φιλοσοφία του κάθε τεστ, αλλά και τους αντίστοιχους τύπους προσωπικότητας, σύμφωνα με τη θεωρία του Holland.

ΔΡΑΣΤΗΡΙΟΤΗΤΑ 2: Ενημέρωση για το Διαδικτυακό τόπο του Ε.Ο.Π.Π.Ε.Π. και τα Σύγχρονα Επαγγέλματα.

Διάρκεια: 2 διδακτικές ώρες

Είδος δραστηριότητας: Παρουσίαση του διαδικτυακού τόπου του Ε.Ο.Π.Π.Ε.Π., των διαθέσιμων εργαλείων και του παρεχόμενου υλικού πληροφόρησης από τους συμμετέχοντες εκπαιδευτικούς. Περιήγηση στον ιστότοπο με έμφαση στις μονογραφίες των διαφόρων επαγγελμάτων.

Οργάνωση τάξης: Οι μαθητές εργάστηκαν ατομικά.

Ρόλος του διδάσκοντος: Ο ρόλος του διδάσκοντος ήταν διδακτικός και καθοδηγητικός, προκειμένου να παρουσιάσει το υλικό, να δώσει επεξηγήσεις για τη χρήση του και να διευκολύνει την πλοήγηση των μαθητών.

Σύνδεση με τον διδακτικό στόχο: Να ενημερωθούν οι μαθητές για τις διαθέσιμες πηγές πληροφόρησης, σχετικά με επαγγελματικές ευκαιρίες και δυνατότητες σε μια εποχή κρίσης. Επίσης, να πληροφορηθούν για επαγγέλματα που τους ενδιαφέρουν ή κρίνεται ότι έχουν καλύτερες εργασιακές προοπτικές, με βάση τα πρόσφατα στατιστικά δεδομένα.

Ψηφιακό εκπαιδευτικό περιεχόμενο:

Συμβουλευτική και Επαγγελματικός Προσανατολισμός – ΣΥΕΠ (ιστοσελίδα με υλικό πληροφόρησης) από Ε.Ο.Π.Π.Ε.Π.:

<https://www.eoppep.gr/index.php/el/work-guidance-and-consulting>

Ανάπτυξη σταδιοδρομίας νέων-ενηλίκων (ιστοσελίδα με υλικό πληροφόρησης) από Ε.Ο.Π.Π.Ε.Π.:

<https://www.eoppep.gr/index.php/el/work-guidance-and-consulting/developing-careers-adult>

Υλικό πληροφόρησης/Επαγγελματικές μονογραφίες (ιστοσελίδα με υλικό πληροφόρησης) από Ε.Ο.Π.Π.Ε.Π.:

<https://www.eoppep.gr/index.php/el/work-guidance-and-consulting/developing-careers-adult/information-manual>

Εργαλεία αυτοβοήθειας (ιστοσελίδα με υλικό πληροφόρησης) από Ε.Ο.Π.Π.Ε.Π.:

<https://www.eoppep.gr/index.php/el/work-guidance-and-consulting/developing-careers-adult/self-help-tools>

Περιγραφή: Οι μαθητές ενημερώθηκαν για το ρόλο του Ε.Ο.Π.Π.Ε.Π., αλλά και για την ύπαρξη της αντίστοιχης πλατφόρμας. Στη συνέχεια πλοηγήθηκαν στο δικτυακό τόπο του Ε.Ο.Π.Π.Ε.Π., εξερεύνησαν παρεχόμενο υλικό πληροφόρησης και τα διαθέσιμα εργαλεία και μελέτησαν επαγγελματικές μονογραφίες.

Αποτελέσματα της δραστηριότητας: Οι μαθητές ενημερώθηκαν για το διαθέσιμο υλικό πληροφόρησης και τα εργαλεία αυτοβοήθειας στον ιστότοπο του Ε.Ο.Π.Π.Ε.Π. Επιπρόσθετα πληροφορήθηκαν για τα σύγχρονα επαγγέλματα.

ΔΡΑΣΤΗΡΙΟΤΗΤΑ 3: Περιήγηση στη Διαδικτυακή Διαδραστική Πύλη Συμβουλευτικής Επαγγελματικού Προσανατολισμού Εφήβων & Νέων.

Διάρκεια: 3 διδακτικές ώρες

Είδος δραστηριότητας: Περιήγηση στη Διαδικτυακή Διαδραστική Πύλη Συμβουλευτικής Επαγγελματικού Προσανατολισμού Εφήβων & Νέων του Ε.Ο.Π.Π.Ε.Π., με έμφαση στο θεματικό κατάλογο για τις σπουδές μετά το Γυμνάσιο.

Οργάνωση τάξης: Οι μαθητές εργάστηκαν ατομικά.

Ρόλος του διδάσκοντος: Ο ρόλος του διδάσκοντος ήταν καθοδηγητικός και διευκολυντικός, όπου κρινόταν αναγκαίο.

Σύνδεση με τον διδακτικό στόχο: Να μελετήσουν διαθέσιμους πόρους αναφορικά με τον επαγγελματικό προσανατολισμό. Να πληροφορηθούν για τις σπουδές μετά το Γυμνάσιο.

Ψηφιακό εκπαιδευτικό περιεχόμενο:

Διαδικτυακή Διαδραστική Πύλη Σταδιοδρομίας Εφήβων & Νέων (πολυμεσικό περιβάλλον) από Ε.Ο.Π.Π.Ε.Π.:

<http://www.eoppep.gr/teens/>

Γνώρισε τη Διαδικτυακή Διαδραστική Πύλη Σταδιοδρομίας Εφήβων & Νέων (εισαγωγικό βίντεο) από Ε.Ο.Π.Π.Ε.Π.:

https://www.eoppep.gr/teens/index.php/uncategorised/199-main_page_video

Σπουδές μετά το γυμνάσιο (θεματικός κατάλογος με υλικό πληροφόρησης) από Ε.Ο.Π.Π.Ε.Π.:

https://www.eoppep.gr/teens/index.php/spoudes_meta_to_gymnasio

Βίντεο Επαγγελμάτων (βίντεο) από Ε.Ο.Π.Π.Ε.Π.:

<https://www.eoppep.gr/teens/index.php/professional-video>

ΣΥΝΔΕΣΗ / ΕΓΓΡΑΦΗ (ιστοσελίδα) από Ε.Ο.Π.Π.Ε.Π.:

<https://www.eoppep.gr/teens/index.php/%CF%83%CF%85%CE%BD%CE%B4%CE%B5%CF%83%CE%B7-%CE%BC%CE%B5%CE%BB%CF%89%CE%BD?view=registration>

Περιγραφή: Οι συμμετέχοντες εκπαιδευτικοί παρουσίασαν το εισαγωγικό βίντεο για τη Διαδικτυακή Διαδραστική Πύλη του Ε.Ο.Π.Π.Ε.Π. Στη συνέχεια οι μαθητές περιηγήθηκαν στην Πύλη και εξερεύνησαν το πολυμεσικό περιβάλλον υπό την καθοδήγηση των εκπαιδευτικών. Ιδιαίτερη έμφαση δόθηκε στο υλικό στο θεματικό κατάλογο για τις σπουδές μετά το Γυμνάσιο, ενώ είχαν και τη δυνατότητα να παρακολουθήσουν βίντεο επαγγελματιών που τους ενδιαφέρουν (σε συνέχεια της προηγούμενης δραστηριότητας). Τέλος, δημιούργησαν λογαριασμό στο διαδικτυακό τόπο του Ε.Ο.Π.Π.Ε.Π.

Αποτελέσματα της δραστηριότητας: Οι μαθητές ενημερώθηκαν σχετικά με τους τύπους Λυκείου που υπάρχουν στο Ελληνικό εκπαιδευτικό σύστημα και τους αντίστοιχους προσανατολισμούς στη Β΄ Λυκείου (με τα διδακτικά αντικείμενα που εντάσσονται σε αυτούς), τα πεδία των σχολών και τα επαγγελματικά δικαιώματα αυτών. Επίσης, απέκτησαν λογαριασμό στο διαδικτυακό τόπο του Ε.Ο.Π.Π.Ε.Π.

ΔΡΑΣΤΗΡΙΟΤΗΤΑ 4: Πραγματοποίηση των τεστ του Ε.Ο.Π.Π.Ε.Π.

Διάρκεια: 2 διδακτικές ώρες

Είδος δραστηριότητας: Πραγματοποίηση των διαδραστικών τεστ που περιλαμβάνει η πλατφόρμα του Ε.Ο.Π.Π.Ε.Π.

Οργάνωση τάξης: Οι μαθητές εργάστηκαν ατομικά.

Ρόλος του διδάσκοντος: Ο ρόλος του διδάσκοντος ήταν υποστηρικτικός και συμβουλευτικός κατά τη διάρκεια της πραγματοποίησης των τεστ.

Σύνδεση με τον διδακτικό στόχο: Να ανακαλύψουν τις κλίσεις τους και να προβληματιστούν για τη σύνδεση προσωπικότητας και επαγγελματικής επιλογής.

Ψηφιακό εκπαιδευτικό περιεχόμενο:

Γνώρισε τα εργαλεία Επαγγελματικού Προσανατολισμού της Διαδικτυακής Πύλης Σταδιοδρομίας Εφήβων & Νέων (Βίντεο παρουσίασης Τεστ Επαγγελματικού Προσανατολισμού):

<https://www.eoppep.gr/teens/index.php/tests>

Τεστ Επαγγελματικού Προσανατολισμού (Online Τεστ):

<https://www.eoppep.gr/teens/index.php/tests>

Περιγραφή: Οι μαθητές παρακολούθησαν το βίντεο παρουσίασης των Τεστ Επαγγελματικού Προσανατολισμού. Οι διδάσκοντες χρησιμοποιώντας «δοκιμαστικό» λογαριασμό (που είχαν ήδη δημιουργήσει) πραγματοποίησαν τη «συμπλήρωση» ενός τεστ από κάθε κατηγορία (συνολικά τρία) ώστε να ακολουθηθούν από τους συμμετέχοντες μαθητές. Σε πρώτο επίπεδο, συμπληρώθηκε το τεστ των επαγγελματικών ενδιαφερόντων, με σκοπό να γνωρίσουν οι μαθητές βασικές πλευρές της προσωπικότητάς τους. Στη συνέχεια, συμπληρώθηκε το τεστ των εργασιακών αξιών, που μπορεί να βοηθήσει τον έφηβο να συνειδητοποιήσει τι θέλει να του προσφέρει η εργασία και τέλος το τεστ επαγγελματικών αποφάσεων, που διερευνά τους παράγοντες που επηρεάζουν τις αποτελεσματικές επαγγελματικές επιλογές των μαθητών.

Αποτελέσματα της δραστηριότητας: Οι απαντήσεις των τεστ αποθηκεύτηκαν στην πλατφόρμα του Ε.Ο.Π.Π.Ε.Π., αλλά και εκτυπώθηκαν παράλληλα για να τα έχουν οι μαθητές και σε εκτυπωμένη μορφή.

ΔΡΑΣΤΗΡΙΟΤΗΤΑ 5: Σχολιασμός των Τεστ στην Ολομέλεια της Ομάδας

Διάρκεια: 2 + 2 διδακτικές ώρες

Είδος δραστηριότητας: Σχολιασμός των τεστ στην ολομέλεια της ομάδας (των 12 μαθητών).

Οργάνωση τάξης: Οι μαθητές εργάστηκαν ομαδικά (12 μαθητές).

Ρόλος του διδάσκοντος: Ο ρόλος του διδάσκοντος ήταν συντονιστικός στη συζήτηση που πραγματοποιήθηκε.

Σύνδεση με τον διδακτικό στόχο: Να συνειδητοποιήσουν τις κλίσεις τους και να αποκτήσουν αυτεπίγνωση σχετικά με τις δεξιότητες που απαιτεί κάθε επαγγελματικός χώρος (πάντοτε σε σχέση με τις δικές τους προτιμήσεις).

Ψηφιακό εκπαιδευτικό περιεχόμενο: Δεν χρησιμοποιήθηκε ψηφιακό περιεχόμενο.

Περιγραφή: Οι μαθητές σχολίασαν τα αποτελέσματα των τεστ, που οι ίδιοι είχαν συμπληρώσει. Ο κάθε μαθητής παρουσίαζε στην ολομέλεια τις δικές του επιλογές, αιτιολογώντας τη θέση του.

Αποτελέσματα της δραστηριότητας: Οι μαθητές για πρώτη φορά είχαν μια σκιαγράφιση του προφίλ τους με βάση τις απαντήσεις τους, το οποίο μπορούσαν να το συζητήσουν και με τους κηδεμόνες τους.



ΟΜΙΛΟΣ ΑΡΙΣΤΕΙΑΣ ΚΑΙ
 ΔΗΜΙΟΥΡΓΙΚΟΤΗΤΑΣ 2017-2018



**ΟΜΙΛΟΣ ΣΧΟΛΙΚΟΥ ΕΠΑΓΓΕΛΜΑΤΙΚΟΥ
 ΠΡΟΣΑΝΑΤΟΛΙΣΜΟΥ: ΑΝΑΚΑΛΥΠΤΩ
 ΤΟΝ ΕΑΥΤΟ ΜΟΥ ΚΑΙ ΕΠΙΛΕΓΩ ΤΟΝ
 ΚΑΤΑΛΛΗΛΟ ΠΡΟΣΑΝΑΤΟΛΙΣΜΟ**

ΣΕΠ

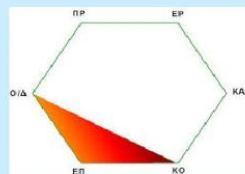
Με τον όμιλο ΣΕΠ θα αποκτήσεις ενεργητική στάση απέναντι στην επαγγελματική σου σταδιοδρομία. Θα ενημερωθείς για τις ομάδες προσανατολισμού στο Λύκειο και τις σχολές (ΑΕΙ / ΤΕΙ). Θα ανακαλύψεις τις κλίσεις και τα ιδιαίτερα ταλέντα σου μέσα από δομημένα και σύγχρονα τεστ επαγγελματικού προσανατολισμού.

ΔΡΑΣΕΙΣ

- ΤΕΣΤ ΕΠΑΓΓΕΛΜΑΤΙΚΟΥ ΠΡΟΣΑΝΑΤΟΛΙΣΜΟΥ
- ΟΜΑΔΕΣ ΠΡΟΣΑΝΑΤΟΛΙΣΜΟΥ ΣΤΟ ΛΥΚΕΙΟ
- ΕΠΑΦΗ ΜΕ ΕΠΑΓΓΕΛΜΑΤΙΕΣ
- ΕΙΚΟΝΙΚΗ ΕΠΙΧΕΙΡΗΣΗ
- ΣΥΝΤΑΞΗ ΒΙΟΓΡΑΦΙΚΟΥ

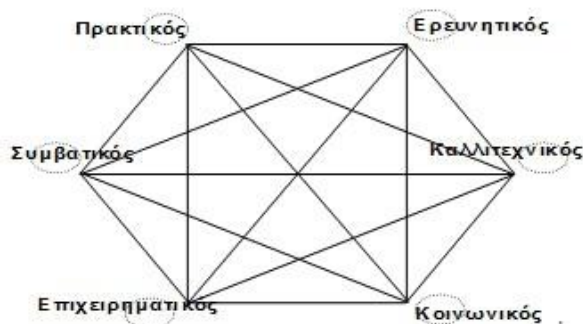


Υπεύθυνοι καθηγητές
 Νίκος Ζήκος- Δρ. Χημικός
 Τάσος Μιχαηλίδης-Δρ. Φιλολόγος
 Ζάννειο Πειραματικό Γυμνάσιο



Όμιλος Αριστείας και Δημιουργικότητας 2017-2018

Ζάννειο Πειραματικό Γυμνάσιο Πειραιά



Το εξάγωνο του Holland



ΕΘΝΙΚΟΣ ΟΡΓΑΝΙΣΜΟΣ ΠΙΣΤΟΠΟΙΗΣΗΣ ΠΡΟΣΟΝΤΩΝ & ΕΠΑΓΓΕΛΜΑΤΙΚΟΥ ΠΡΟΣΑΝΑΤΟΛΙΣΜΟΥ



T ⁺	ΕΟΠΠΕΠ	ΙΔΙΩΤΙΚΟΙ ΦΟΡΕΙΣ ΕΚΠΑΙΔΕΥΣΗΣ ΚΑΙ ΚΑΤΑΡΤΙΣΗΣ & ΕΚΠΑΙΔΕΥΤΙΚΟ ΠΛΑΙΣΙΟ	ΕΘΝΙΚΟ ΠΛΑΙΣΙΟ ΠΡΟΣΟΝΤΩΝ & ΠΙΣΤΟΠΟΙΗΣΗ ΠΡΟΣΟΝΤΩΝ	ΣΥΜΒΟΥΛΕΥΤΙΚΗ ΚΑΙ ΕΠΑΓΓΕΛΜΑΤΙΚΟΣ ΠΡΟΣΑΝΑΤΟΛΙΣΜΟΣ (ΣΥΣΠ)	ΔΙΑΣΦΑΛΙΣΗ ΠΟΙΟΤΗΤΑΣ	ΝΕΑ	ΕΠΙΚΟΙΝΩΝΙΑ
----------------	--------	--	--	---	----------------------	-----	-------------

NEA 10-10-2018: Αρμοδιότητα χορήγησης αδειών Κέντρα...



ΑΝΑΚΟΙΝΩΣΕΙΣ | **ΕΚΔΗΛΩΣΕΙΣ** | **ΠΡΟΚΗΡΥΞΕΙΣ ΔΙΑΓΩΝΙΣΜΟΙ**

17 ΟΚΤ 2018

Για τους υποψήφιους της ειδικότητας Ι.Ε.Κ. «Εκπαιδευτής Υποψηφίων Οδηγών Αυτοκινήτων και Μοτοσικλετών» στις Εξετάσεις Πιστοποίησης Αρχικής Επαγγελματικής Κατάρτισης, 1ης Περιόδου 2018

Ο Εθνικός Οργανισμός Πιστοποίησης Προσόντων και Επαγγελματικού Προσανατολισμού (Ε.Ο.Π.Π.Ε.Π.), ενημερώνει ότι οι υποψήφιοι της ειδικότητας «Εκπαιδευτής Υποψηφίων Οδηγών Αυτοκινήτων και Μοτοσικλετών» για τις Εξετάσεις Πιστοποίησης Αρχικής Επαγγελματικής Κατάρτισης αποφοίτων Ι.Ε.Κ., 1ης Περιόδου 2018 που θα εξετασθούν στο Θεωρητικό Μέρος (γραπτά και προφορικά) διακρίνονται στις παρακάτω κατηγορίες:

Α. Απόφοιτοι της ειδικότητας «Εκπαιδευτής Υποψηφίων Οδηγών Αυτοκινήτων και Μοτοσικλετών» (παλαιού τύπου) οι οποίοι είναι κάτοχοι Βεβαίωσης Επαγγελματικής Κατάρτισης (Β.Ε.Κ.) στην οποία αναγράφεται ότι ολοκλήρωσαν με επιτυχία πρόγραμμα κατάρτισης διάρκειας δύο (2) εξαμήνων, όπως προβλέπεται από το Ν. 2009/1992.
Για τα θέματα των Εξετάσεων Πιστοποίησης (κατάλογος ερωτήσεων) πατήστε εδώ.

Β. Απόφοιτοι της ειδικότητας «Εκπαιδευτής Υποψηφίων Οδηγών Αυτοκινήτων και Μοτοσικλετών (Ν. 4186/2013)» (νέου τύπου) οι οποίοι είναι κάτοχοι Βεβαίωσης Επαγγελματικής Κατάρτισης (Β.Ε.Κ.) στην οποία αναγράφεται ότι ολοκλήρωσαν με επιτυχία, σύμφωνα με το νόμο 4186/2013 όπως συμπληρώθηκε, τροποποιήθηκε και ισχύει, το πρόγραμμα θεωρητικής και εργαστηριακής κατάρτισης, διάρκειας έως 1200 ώρες και την υποχρεωτική Πρακτική Άσκηση ή Μαθητεία διάρκειας 960 ωρών.
Για τα θέματα των Εξετάσεων Πιστοποίησης (κατάλογος ερωτήσεων) πατήστε εδώ.

Γ. Διπλωματούχοι μηχανικοί Ε.Μ.Π. ή άλλης ισότιμης σχολής, καθώς και πτυχιούχοι Τεχνολογικών Εκπαιδευτικών Ιδρυμάτων, Τμημάτων Μηχανολογίας, Ηλεκτρολογίας και Οχημάτων. Οι υποψήφιοι αυτοί εξετάζονται με τους υποψήφιους της ειδικότητας «Εκπαιδευτής Υποψηφίων Οδηγών Αυτοκινήτων και Μοτοσικλετών (Ν. 4186/2013)» (νέου τύπου) στα θέματα Εξετάσεων



ΕΘΝΙΚΟ ΠΛΑΙΣΙΟ ΠΡΟΣΟΝΤΩΝ
The Hellenic Qualifications Framework



Εθνικό Πλαίσιο για τη Διασφάλιση της Ποιότητας στη Διά Βίου Μάθηση



EUROPEAN LIFELONG GUIDANCE POLICY NETWORK



eurolguidance
Ευρωπαϊκό Δίκτυο για την ενίσχυση της Συμβουλευτικής και του Επαγγελματικού Προσανατολισμού



ΕΘΝΙΚΟ ΣΥΣΤΗΜΑ ΑΝΑΦΟΡΑΣ ΚΑΙ ΠΙΣΤΟΠΟΙΗΣΗΣ

ΠΩΣ ΜΠΟΡΩ ΝΑ...

ΨΑΧΝΩ ΓΙΑ...

ΕΞΕΤΑΣΕΙΣ ΠΙΣΤΟΠΟΙΗΣΗΣ ΑΠΟΦΟΙΤΩΝ ΙΕΚ

ΠΙΣΤΟΠΟΙΗΣΗ ΑΠΟΦΟΙΤΩΝ ΣΧΟΛΩΝ ΕΠΑΓΓΕΛΜΑΤΙΚΗΣ ΚΑΤΑΡΤΙΣΗΣ (Σ.Ε.Κ.)

ΠΙΣΤΟΠΟΙΗΣΗ ΑΠΟΦΟΙΤΩΝ ΜΕΤΑΛΥΚΕΙΑΚΟΥ ΕΤΟΥΣ - ΤΑΞΗΣ ΜΑΘΗΤΕΙΑΣ ΤΩΝ ΕΠΑΓΓΕΛΜΑΤΙΚΩΝ ΛΥΚΕΙΩΝ (ΕΠΑ.Λ.)

ΠΙΣΤΟΠΟΙΗΣΗ ΕΚΠΑΙΔΕΥΤΙΚΗΣ ΕΠΑΡΚΕΙΑΣ ΕΚΠΑΙΔΕΥΤΩΝ ΕΝΗΛΙΚΩΝ

ΠΙΣΤΟΠΟΙΗΣΗ ΣΤΕΛΕΧΩΝ ΣΥΝΟΔΕΥΤΙΚΩΝ ΚΑΙ ΥΠΟΣΤΗΡΙΚΤΙΚΩΝ ΥΠΗΡΕΣΙΩΝ (Σ.Υ.Υ.)

ΕΠΑΓΓΕΛΜΑΤΙΕΣ ΤΗΣ ΕΙΔΙΚΟΤΗΤΑΣ «ΠΡΟΣΩΠΙΚΟ ΙΔΙΩΤΙΚΗΣ ΑΣΦΑΛΕΙΑΣ»

ΧΟΡΗΓΗΣΗ ΠΙΣΤΟΠΟΙΗΤΙΚΩΝ I & II ΤΕΧΝΙΚΩΝ ΨΥΧΤΙΚΩΝ ΕΓΚΑΤΑΣΤΑΣΕΩΝ

▶

▶

▶

▶

▶

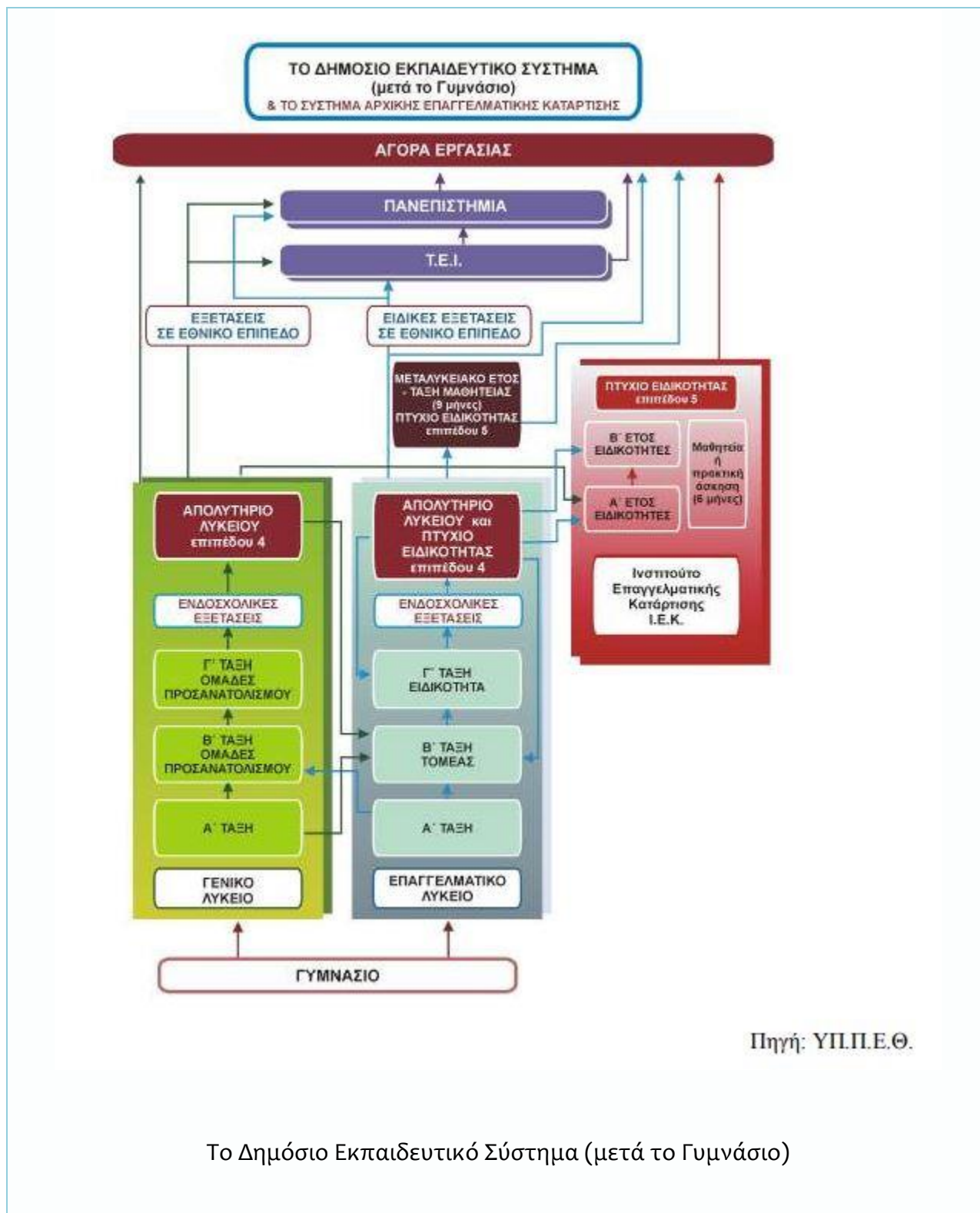
▶

▶

▶

▶

Ιστότοπος Ε.Ο.Π.Π.Ε.Π.



TEENS GATE
ΥΠΟΥΡΓΕΙΟ ΠΑΙΔΕΙΑΣ, ΕΡΕΥΝΑΣ ΚΑΙ ΘΡΗΣΚΕΥΜΑΤΩΝ
ΕΘΠ/ΠΕΠ
ΕΛΛΗΝΙΚΟ ΟΡΓΑΝΙΣΜΟ ΕΚΠΑΙΔΕΥΤΙΚΗΣ ΕΡΕΥΝΑΣ ΚΑΙ ΕΚΠΑΙΔΕΥΤΙΚΩΝ ΠΡΟΒΛΗΜΑΤΩΝ

Βρίσκεστε εδώ: Αρχική

ΑΡΧΙΚΗ

TEENS GATE

Check-in στο αύριο!

Διαδικτυακή Διαδραστική Πύλη για μαθητές Γυμνασίου – Λυκείου και νέους που σχεδιάζουν τη σταδιοδρομία τους.

www.eopppep.gr/teens/

Κάνε check-in στο TEENS GATE και ξεκίνα το Ταξίδι σου...
<http://www.eopppep.gr/teens/>

- Βρες τα δυνατά σου σημεία.
- Εξερεύνησε επαγγέλματα.
- Σχεδίασε τη ζωή σου με τα ηλεκτρονικά παιχνίδια και εργαλεία που έχουν φτιαχτεί ειδικά για σένα!

ΘΕΜΑΤΙΚΟΙ ΚΑΤΑΛΟΓΟΙ

- Σπουδές μετά το Γυμνάσιο
- Σπουδές μετά το Λύκειο
- [*] Εάν είμαι ΑμΕΑ...
- [*] Έχω ιδιαίτερες κλίσεις ή ταλέντα...
- Δεν τέλειωσα το Γυμνάσιο, έχω δεύτερη ευκαιρία;
- Σπουδάζω ή εργάζομαι στην Ευρώπη
- Βοηθήματα ανάπτυξης σταδιοδρομίας
- [*] Γνωρίζω την αγορά εργασίας
- [*] Εάν θέλω να γίνω επιχειρηματίας
- [*] Τα δικαιώματά μου ως έφηβος
- Τι συμβαίνει / πού συμβαίνει

Διαδικτυακή Διαδραστική Πύλη Σταδιοδρομίας Εφήβων & Νέων

TEENS GATE
ΥΠΟΥΡΓΕΙΟ ΠΑΙΔΕΙΑΣ, ΕΡΕΥΝΑΣ ΚΑΙ ΘΡΗΣΚΕΥΜΑΤΩΝ
ΕΘΠ/ΠΕΠ
ΕΛΛΗΝΙΚΟ ΟΡΓΑΝΙΣΜΟ ΕΚΠΑΙΔΕΥΤΙΚΗΣ ΕΡΕΥΝΑΣ ΚΑΙ ΕΚΠΑΙΔΕΥΤΙΚΩΝ ΠΡΟΒΛΗΜΑΤΩΝ

Βρίσκεστε εδώ: Αρχική > **Τέστ Επαγγελματικού Προσανατολισμού**

Επεξεργασία Προφίλ
Αποσύνθεση

ΤΕΣΤ ΕΠΑΓΓΕΛΜΑΤΙΚΩΝ ΕΝΔΙΑΦΕΡΟΝΤΩΝ

«Μάθε τι σε ενδιαφέρει και τι σου αρέσει και βρες πώς αυτό συνδέεται με τις επαγγελματικές επιλογές».

ΤΕΣΤ ΕΡΓΑΣΙΑΚΩΝ ΑΞΙΩΝ

«Μάθε τις εργασιακές σου αξίες. Γνώρισε τι είναι σημαντικό για σένα και επηρεάζει τις επαγγελματικές σου επιλογές».

ΤΕΣΤ ΕΠΑΓΓΕΛΜΑΤΙΚΩΝ ΑΠΟΦΑΣΕΩΝ

«Δες πόσο έτοιμος/η είσαι για να επλέξεις σπουδές και επαγγέλμα».

Δείτε [εδώ](#) το βίντεο της παρουσίασης του Τέστ Επαγγελματικού Προσανατολισμού

ΡΩΤΑ ΤΟΝ ΣΥΜΒΟΥΛΟ

ΕΠΑΓΓΕΛΜΑΤΙΚΟΥ ΠΡΟΣΑΝΑΤΟΛΙΣΜΟΥ

Εργαλεία Επαγγελματικού Προσανατολισμού

4.Στοιχεία τεκμηρίωσης και επέκτασης της ανοιχτής εκπαιδευτικής πρακτικής

Αποτελέσματα - Αντίκτυπος

Η εκπαιδευτική πρακτική που υλοποιήθηκε χαρακτηρίζεται από ευκολία εφαρμογής στη σχολική μονάδα (σε όποιο χώρο υπάρχει Η/Υ με σύνδεση στο διαδίκτυο) από τους εκπαιδευτικούς όλων των ειδικοτήτων. Παράλληλα η διαδραστικότητα του πολυμεσικού υλικού και κυρίως των τεστ προσελκύει το έντονο ενδιαφέρον των μαθητών και προωθεί την ενεργή συμμετοχή τους στην εκπαιδευτική διαδικασία. Επιπλέον, συντελεί στη δημιουργία κλίματος συνεργασίας μεταξύ των μαθητών της ομάδας. Οι μαθητές συνεργάστηκαν μέσα σε ένα κλίμα διαλόγου και ανοιχτών προβληματισμών γύρω από διάφορα θέματα σχετικά με τον επαγγελματικό προσανατολισμό, μέσα από ποικίλες παιδαγωγικές τεχνικές και εποπτικά εργαλεία (π.χ. διαδραστικά περιβάλλοντα, βίντεο, φύλλα εργασίας κ.α.).

Σε σχέση με τα μαθησιακά αποτελέσματα, οι μαθητές ενημερώθηκαν για τους διαθέσιμους πόρους (ιστοτόπους, υλικό πληροφόρησης, εργαλεία αυτοβοήθειας) αναφορικά με θέματα σταδιοδρομίας, ενώ παράλληλα πληροφορήθηκαν για τα σύγχρονα επαγγέλματα και τις εναλλακτικές δυνατότητες για τις σπουδές μετά το Γυμνάσιο. Επιπρόσθετα, οι μαθητές για πρώτη φορά είχαν μια σκιαγράφιση της προσωπικότητάς τους με βάση τις απαντήσεις των τεστ. Συνεπώς, απέκτησαν μια καλύτερη εικόνα του εαυτού τους, μαθαίνοντας περισσότερο για τις κλίσεις και τις ικανότητές τους, τα επαγγελματικά τους ενδιαφέροντα και τις εργασιακές τους αξίες. Συμπληρώνοντας τα τεστ μπόρεσαν να αντιληφθούν πώς η προσωπικότητά τους ταιριάζει καλύτερα με τα χαρακτηριστικά των επαγγελμάτων και την αγορά εργασίας.

Παρατηρήθηκε ότι η εφαρμογή της εν λόγω πρακτικής επέφερε υψηλή αίσθηση καινοτομίας καθώς προώθησε τη ενεργητική μάθηση για ένα μείζον θέμα που απασχολεί έντονα, ιδιαίτερα στη σύγχρονη εποχή, όλα τα μέλη της σχολικής κοινότητας: μαθητές, εκπαιδευτικούς αλλά και γονείς.

Σε κάθε περίπτωση, οι διαδικτυακές εφαρμογές του ΣΕΠ, όταν χρησιμοποιούνται κατάλληλα, κρίνουμε ότι μπορούν να ενδυναμώσουν την κατανόηση του εαυτού και την προσωπική ανάπτυξη του μαθητή. Η ύπαρξη και η χρήση τέτοιων καινοτόμων εργαλείων είναι σίγουρο ότι μόνο ωφέλιμη μπορεί να είναι στους εφήβους. Ειδικά αν αναλογιστεί κανείς ότι σε διαφορετική περίπτωση ο μόνος τρόπος να έρθουν σε επαφή με

Επαγγελματικό Προσανατολισμό είναι με ατομική συνάντηση κατόπιν ραντεβού στο πλησιέστερο ΚΕΣΥΠ (εφόσον υπάρχει η δυνατότητα να μεταβούν εκεί). Αναφερόμαστε φυσικά για μαθητές απομακρυσμένων περιοχών που δεν έχουν τη δυνατότητα συμβουλευτικής υποστήριξης δια ζώσης.

Συμπερασματικά, μπορούμε να αναφέρουμε ότι το θεσμικό πλαίσιο των Προτύπων και Πειραματικών σχολείων παρέχει μεγάλη ευελιξία για την υλοποίηση δράσεων και η συγκεκριμένη πρακτική μπορεί να λειτουργήσει ευεργετικά και για την υπόλοιπη σχολική κοινότητα, εφόσον δίνεται η δυνατότητα σε μαθητές άλλων σχολικών μονάδων να συμμετάσχουν σε αυτές.

Απρόσμενα γεγονότα

Κάποιες ερωτήσεις των τεστ χρειάστηκαν διευκρίνιση, οπότε ίσως θα ήταν χρήσιμο να κατασκευαστούν τεστ ανάλογα με τη βαθμίδα που ανήκει ο μαθητής (Γυμνάσιο ή Λύκειο). Τα συγκεκριμένα τεστ θεωρούμε ότι απευθύνονται σε μαθητές Λυκείου, ωστόσο, με την αντίστοιχη καθοδήγηση από τους διδάσκοντες συμπληρώνονται και από μαθητές Γυμνασίου.

Ένας μαθητής από την ομάδα απουσίαζε την ημέρα που πραγματοποιήθηκαν τα τεστ και αντιμετώπιζε και αδυναμία σύνδεσης στο διαδίκτυο από τον προσωπικό του υπολογιστή. Κατόπιν συνεννόησης των διδασκόντων, αποφασίστηκε η δημιουργία φύλλου εργασίας, που περιείχε τις ερωτήσεις και απαντήσεις των τεστ, με σκοπό τη συμπλήρωσή του από τον μαθητή, ενώ στη συνέχεια έγινε η αντιστοίχισή τους με την πλατφόρμα του Ε.Ο.Π.Π.Ε.Π. μέσα από τον προσωπικό λογαριασμό των διδασκόντων. Με αφορμή το συγκεκριμένο περιστατικό μπορούμε να συμπεράνουμε ότι η συμπλήρωση των τεστ μπορεί να επιτευχθεί από το σύνολο των μαθητών μιας τάξης. Απαιτείται η ύπαρξη ενός υπολογιστή με σύνδεση στο διαδίκτυο, τα αντίστοιχα φύλλα εργασίας και τέλος η αντιστοίχιση των απαντήσεων των μαθητών από τους διδάσκοντες.

Τέλος, παρατηρήθηκε αντίδραση ή και αμφισβήτηση κάποιων μαθητών σχετικά με τα αποτελέσματα των τεστ. Κατόπιν συζήτησης, συμπεράναμε ότι οι παράγοντες που προσδιορίζουν το οικογενειακό περιβάλλον π.χ. η κοινωνικο-οικονομική θέση και μόρφωση των γονέων, η νοοτροπία και τα ιδανικά τους, το μέγεθος της οικογένειας, τα πρότυπα ανατροφής των παιδιών, τα επαγγελματικά πρότυπα των γονέων ή οι προκαταλήψεις τους για κάποια επαγγέλματα, δημιουργούν «κατεστημένες» δομές και οδηγούν το νέο στην επιλογή επαγγέλματος που έμμεσα ή και άμεσα επιβάλλεται σ' αυτόν από τους γονείς. Τα παιδιά που οι γονείς τους (ιδιαίτερα ο πατέρας) τυχαίνει να είναι πτυχιούχοι ανώτατων σχολών, «πρέπει» κι αυτά να πάρουν κάποιο πτυχίο. Είναι

αναγκασμένα έμμεσα από την οικογένεια, να ακολουθήσουν μια πορεία, πολλές φορές διαφορετική, από τις ικανότητες και τα ενδιαφέροντά τους.

Εκπαιδευτική τεχνική σε σημαντικά στιγμιότυπα

Η δράση μας είχε καθοδηγητικό, συμβουλευτικό και διαμεσολαβητικό ρόλο με στόχο την αυτογνωσία του μαθητή, την ολοκληρωμένη και αντικειμενική πληροφόρηση για την αγορά εργασίας και τις εναλλακτικές δυνατότητες μετά το Γυμνάσιο, την κινητοποίηση του για την επεξεργασία των πηγών πληροφόρησης αλλά και τη συνεργασία ανάμεσα στο σχολείο, σε γονείς και αντίστοιχες δομές.

Η συγκεκριμένη μεθοδολογία υλοποίησης που ακολουθήθηκε κατά τη διάρκεια της δράσης ενθαρρύνει τη διεπιστημονική θεώρηση, τη βιωματική προσέγγιση και την ερευνητική μάθηση, διαρκή αιτήματα της σύγχρονης εκπαιδευτικής θεωρίας και πράξης. Λαμβάνοντας υπόψη ότι οι διδακτικοί στόχοι του Σχολικού Επαγγελματικού Προσανατολισμού αποβλέπουν στην πληροφόρηση, στην ανάπτυξη δεξιοτήτων επικοινωνίας, συνεργασίας και αυτοπαρουσίασης, όπως και στην καλλιέργεια κριτικής σκέψης, ώστε να μπορούν να συλλέγουν και να επεξεργάζονται πληροφορίες, αξιοποιήθηκαν τεχνικές αυτόνομης μάθησης, αυτοπαρουσίασης και βιωματικές δράσεις.

Αναλυτικότερα, αρχικά πραγματοποιήθηκε παρουσίαση της θεωρίας του Holland και των έξι βασικών τύπων προσωπικότητας-ενδιαφερόντων, τους οποίους προτείνει: πρακτικός, ερευνητικός, καλλιτεχνικός, κοινωνικός, επιχειρηματικός και οργανωτικός-διοικητικός τύπος, με κύριο σκοπό να διευκολυνθούν οι μαθητές κατά το σχολιασμό των αποτελεσμάτων των τεστ. Στη συνέχεια, έγινε επισκόπηση των αντίστοιχων τεστ. Προσχωρήσαμε στην παρουσίαση του κεντρικού ιστοτόπου του Ε.Ο.Π.Π.Ε.Π. και της Διαδικτυακής Πύλης Συμβουλευτικής Επαγγελματικού Προσανατολισμού Εφήβων & Νέων, όπου οι μαθητές πλοηγήθηκαν και εξερεύνησαν το πολυμεσικά περιβάλλοντα με έμφαση στο διαθέσιμο υλικό αναφορικά με τα σύγχρονα επαγγέλματα και τις σπουδές μετά το Γυμνάσιο.

Ιδιαίτερα κρίσιμο κρίνεται το στάδιο της συμπλήρωσης των τεστ επαγγελματικού προσανατολισμού από τους μαθητές. Οι διδάσκοντες προχώρησαν στη δημιουργία ενός «δοκιμαστικού» λογαριασμού στην πλατφόρμα του Ε.Ο.Π.Π.Ε.Π. και πραγματοποίησαν τη «συμπλήρωση» ενός τεστ από κάθε κατηγορία, ώστε να ακολουθηθούν από τους συμμετέχοντες μαθητές. Σε πρώτο επίπεδο, συμπληρώθηκε το τεστ των επαγγελματικών ενδιαφερόντων, με σκοπό να γνωρίσουν οι μαθητές βασικές πλευρές της προσωπικότητάς τους. Στη συνέχεια, συμπληρώθηκε το τεστ των εργασιακών αξιών, που μπορεί να

βοηθήσει τον έφηβο να συνειδητοποιήσει τι θέλει να του προσφέρει η εργασία και τέλος το τεστ επαγγελματικών αποφάσεων, που διερευνά τους παράγοντες που επηρεάζουν τις αποτελεσματικές επαγγελματικές επιλογές των μαθητών.

Η παρέμβαση των διδασκόντων έγκειται κυρίως στο να διευκολύνουν τους μαθητές να περιηγηθούν στην πλατφόρμα του Ε.Ο.Π.Π.Ε.Π., αλλά και κατά τη δημιουργία του λογαριασμού στην πλατφόρμα του Ε.Ο.Π.Π.Ε.Π.. Παράλληλα, χρειάστηκε να παρέχουν διευκρινίσεις σε απορίες σχετικές με τις ερωτήσεις που καλούνται να απαντήσουν μέσω των τεστ (διευκρινίσεις σε σχέση με την ετυμολογία των λέξεων). Σημαντικός ο ρόλος των εκπαιδευτικών και κατά τη διάρκεια συντονισμού της συζήτησης που ακολούθησε κατά το σχολιασμό των τεστ στην ολομέλεια της ομάδας

Σε σχέση με την αντίδραση των μαθητών αναφορικά με τα τεστ, οι εκπαιδευτικοί εξήγησαν στους μαθητές ότι τα αποτελέσματα, από ένα τεστ δεν αποτελούν την «απόλυτη» διάγνωση που θα ισχύσει για όλη τη ζωή τους και θα δώσει το κλειδί της επιτυχίας. Αποτελούν, όμως, ενδείξεις τις οποίες μπορούν να αξιοποιήσουν, πιθανά –και ακόμα καλύτερα, με τη βοήθεια ενός Συμβούλου επαγγελματικού προσανατολισμού, για να διερευνήσουν ακόμα περισσότερο ό,τι οι ίδιοι οι μαθητές κρίνουν αναγκαίο, να διευρύνουν τους ορίζοντες και τις προοπτικές τους και να μπορούν να αποφασίσουν το καλύτερο για τον εαυτό τους ανά πάσα στιγμή.

Σχέση με άλλες ανοιχτές εκπαιδευτικές πρακτικές

Η πρωτοτυπία της πρακτικής έγκειται στη χρήση των δομημένων διαδραστικών τεστ επαγγελματικού προσανατολισμού, που παρέχει η διαδικτυακή πύλη του Ε.Ο.Π.Π.Ε.Π. Η πρακτική αυτή μπορεί να επεκταθεί στο σύνολο του μαθητικού δυναμικού της Γ΄ Γυμνασίου της σχολικής μονάδας. Ειδικά στη βαθμίδα του Γυμνασίου αποτελεί μια αφορμή να ανιχνευθούν αρχικά οι προτιμήσεις των μαθητών σε σχέση με τους προσανατολισμούς που θα ακολουθήσουν στη Β΄ Λυκείου, αλλά και σχετικά με τον τύπο Λυκείου που θα φοιτήσουν. Επίσης, μπορεί να συνδυαστεί με Προγράμματα Αγωγής Σταδιοδρομίας, εφόσον υλοποιούνται στη σχολική μονάδα. Τέλος, όπως προαναφέρθηκε, υπάρχει η δυνατότητα να αποθηκευτούν αυτά τα τεστ και να τα εκτελέσουν ξανά στο μέλλον, ώστε να παρατηρήσουν μεταβολές, κυρίως όταν θα βρίσκονται πλέον στη σχολική βαθμίδα του Λυκείου.

Αξιοποίηση, γενίκευση, επεκτασιμότητα

Η παρούσα ανοιχτή εκπαιδευτική πρακτική μπορεί να επεκταθεί στο σύνολο των μαθητών της Γ΄ Γυμνασίου, ώστε κάθε μαθητής να διαθέτει το δικό του λογαριασμό στην πύλη του Ε.Ο.Π.Π.Ε.Π. και να πραγματοποιεί τα τεστ σε διάφορες χρονικές περιόδους και να παρατηρεί τις μεταβολές. Παρέχεται, επιπλέον, η δυνατότητα εκτύπωσης των τεστ και η αξιολόγησή τους από τον Σύμβουλο Επαγγελματικού Προσανατολισμού του ΚΕΣΥΠ (ΚΕΣΥ με βάση το νέο νόμο για την εκπαίδευση) της Δ.Δ.Ε. που εντάσσεται η σχολική μονάδα. Μελλοντικά δίνεται, επίσης, η δυνατότητα στον κάθε μαθητή μέσω της αποθήκευσης των τεστ στην πλατφόρμα του Ε.Ο.Π.Π.Ε.Π., να τα συμπληρώσει εκ νέου στο μέλλον (π.χ. κατά τη διάρκεια της φοίτησής τους στο Λύκειο) και στη συνέχεια να συγκρίνει είτε μόνος του είτε με την καθοδήγηση συμβούλου επαγγελματικού προσανατολισμού, αλλαγές που παρατηρούνται όσον αφορά στις αποφάσεις του σε σχέση με τον εργασιακό προσανατολισμό του.

Συνοψίζοντας, η μετάβαση του εφήβου από το Γυμνάσιο στο Λύκειο απαιτεί άριστη προετοιμασία. Απαιτεί συγκέντρωση, μεθοδική μελέτη και έγκυρη πληροφόρηση. Η εκπαιδευτική πρακτική που υλοποιήθηκε χαρακτηρίζεται από ευκολία εφαρμογής στη σχολική μονάδα από τους εκπαιδευτικούς όλων των ειδικοτήτων. Την ίδια στιγμή, συντελεί στη δημιουργία κλίματος συνεργασίας μεταξύ των μαθητών της ομάδας. Συνεπακόλουθα, δημιουργεί θετικό κλίμα και στις σχέσεις με τους γονείς και αφορμή για γόνιμο διάλογο με τους εκπαιδευτικούς, με αφορμή την επεξεργασία – αξιολόγηση των τεστ επαγγελματικού προσανατολισμού και τη συζήτηση που ακολουθεί την όλη διαδικασία.

5. Πρόσθετο υλικό που αξιοποιήθηκε

Βιβλία

Αλαχιώτης, Σ., Αργυροπούλου, Χ., Κυρκίνη, Α., Δάλκος, Γ., Καραγεωργίου, Α., Σακκά, Β., & Χατζηθεοχάρους, Π. (2008). Ανιχνεύοντας το Σήμερα, Προετοιμάζουμε το Αύριο. Πολυθεματικό Βιβλίο Γυμνασίου για την Ευέλικτη Ζώνη Καινοτόμων Δράσεων. ΥΠΑΙΘ/Παιδαγωγικό Ινστιτούτο.

Γκιάστας, Ι., Δημητρόπουλος, Ε., Ρέππα, Ε., & Τσέργας, Ν. (2013). Σχολικός Επαγγελματικός Προσανατολισμός. Σχεδιάζοντας το Επαγγελματικό μου Μέλλον. Αθήνα: ΥΠΟΠΑΙΘ/ΙΤΥΕ.

Κοσμίδου, Χ., Μαστοράκη, Ε., Αλεξοπούλου, Ο., Κατσαμάνη, Μ., Πυλорώφ, Ι., Σαλτάς, Κ., & Σαραντόπουλος, Κ. (2008). Σχεδιάζω το μέλλον μου. Σχολικός Επαγγελματικός Προσανατολισμός. Αθήνα: ΥΠΑΙΘ/Παιδαγωγικό Ινστιτούτο.

Ματσαγγούρας, Η. (2011). Η Καινοτομία των Ερευνητικών Εργασιών στο Νέο Λύκειο. Αθήνα: ΥΠΑΙΔΒΜΘ/ΟΕΔΒ.

Οικονόμου Α., Φωτίου Ν., Παραστατίδης Κ., & Καλτσάς Κ. (2018). Προσανατολισμοί μετά το Γυμνάσιο. (Σχολικό έτος 2018-19). Αθήνα: Πύλη Επαγγελματικού Προσανατολισμού.

Σιδηροπούλου-Δημακάκου, Δ., Μπεζεβέκης, Η., Αργυροπούλου, Α., & Δρόσος, Ν. (2013α). Ανάπτυξη Δεξιοτήτων Διά Βίου Διαχείρισης Σταδιοδρομίας. Ασκήσεις και δραστηριότητες για μαθητές, φοιτητές, νέους και ενήλικες. Αθήνα: ΕΟΠΠΕΠ/ΥΠΑΙΘ.

Σημειώσεις

Σημειώσεις των συμμετεχόντων καθηγητών σχετικά με τη θεωρία των τεστ Holland και στη συνέχεια συνοπτική παρουσίαση των τεστ αυτών. Το υλικό για τις σημειώσεις αντλήθηκε από το διαδικτυακό τόπο του ΕΟΠΠΕΠ.

Σημειώσεις των συμμετεχόντων καθηγητών για τη συμπλήρωση των τεστ Holland από μαθητές που δεν έχουν πρόσβαση στο διαδίκτυο ή απουσίαζαν σε κάποια από τις ημέρες υλοποίησης της δράσης.

Εκτυπωμένες για κάθε μαθητή οι απαντήσεις των τεστ για σχολιασμό στην ολομέλεια της ομάδας.

Δημοσιεύσεις – Άρθρα

Αγνή, Β., & Παπάνης, Ε. (2007, 3 Σεπτεμβρίου). Ελληνική Κοινωνική Έρευνα. Ανακτήθηκε από: http://epapanis.blogspot.com/2007/09/blog-post_7902.html (2018, 1 Οκτωβρίου).

Ζήκος, Ν., & Ξενάκη, Α. (2016). “Όλοι οι μαθητές πρέπει να έχουν πρόσβαση στον Επαγγελματικό Προσανατολισμό. Η προοπτική του “e-ΣΕΠ”. Επιθεώρηση

Συμβουλευτικής και Προσανατολισμού. Ειδικό Τεύχος: Πρακτικά Επιστημονικού Συνεδρίου. Η Ατομική και η Συλλογική Προσέγγιση στη Συμβουλευτική για τη Διαχείριση Κρίσεων και τη Συμβουλευτική Σταδιοδρομίας Κοινωνικά Ευάλωτων ομάδων. Τεύχος 107. ISSN 1105-2449.

Zikos, N., & Xenaki, A. (2016). “Counseling and Transition from Primary Schools to Model or Experimental Junior High Schools”. *Journal of Regional Socio-Economic Issues*, ISSN 2049-1409, Vol. 6, Special Issue 2.

Ζήκος, Ν., & Ξενάκη, Α. (2016). “Γνωστικά αντικείμενα δευτεροβάθμιας εκπαίδευσης και ο θεσμός του ΣΕΠ: Φυσικές επιστήμες και ξένη γλώσσα”. *Επιθεώρηση Συμβουλευτικής και Προσανατολισμού*. Τεύχος 108. ISSN 1105-2449.

Ζήκος, Ν., & Μιχαηλίδης, Α. (2017). “Η συμβουλευτική στη Δευτεροβάθμια Εκπαίδευση. Η περίπτωση των επαγγελματικών Ναυτικών Λυκείων”. *Επιθεώρηση Συμβουλευτικής και Προσανατολισμού*. Ειδικό Τεύχος: Πρακτικά Επιστημονικού Συνεδρίου. «Η Επαγγελματική Αγωγή στην Ελλάδα και τον κόσμο» Τεύχος 109-110. ISSN 1105-2449.

Χάρτες

Websites

<https://www.eoppep.gr/index.php/el/work-guidance-and-consulting/developing-careers-adult>

Ανάπτυξη σταδιοδρομίας νέων–ενηλίκων.

<https://www.eoppep.gr/teens/index.php/professional-video>

Βίντεο Επαγγελμάτων.

https://www.eoppep.gr/teens/index.php/uncategorised/199-main_page_video

Γνώρισε τη διαδικτυακή διαδραστική πύλη σταδιοδρομίας εφήβων & νέων.

<http://www.eoppep.gr/teens/index.php/tests>

Γνώρισε τον εαυτό σου. Τεστ επαγγελματικού προσανατολισμού.

<http://www.eoppep.gr/teens/>

Διαδικτυακή πύλη Συμβουλευτικής επαγγελματικού προσανατολισμού εφήβων και νέων.

<http://www.eoppep.gr/index.php/el/>

ΕΟΠΠΕΠ: Εθνικός οργανισμός πιστοποίησης προσόντων και επαγγελματικού προσανατολισμού.

<https://www.eoppep.gr/index.php/el/work-guidance-and-consulting/developing-careers-adult/information-manual>

Επαγγελματικές μονογραφίες.

<https://www.eoppep.gr/index.php/el/work-guidance-and-consulting/developing-careers-adult/self-help-tools>

Εργαλεία αυτοβοήθειας.

https://www.eoppep.gr/teens/index.php/spoudes_meta_to_gymnasio

Σπουδές μετά το γυμνάσιο.

<https://www.eoppep.gr/index.php/el/work-guidance-and-consulting>

Συμβουλευτική και επαγγελματικός προσανατολισμός – ΣΥΕΠ.

Λογισμικό

6. Παράρτημα Α

ΖΑΝΝΕΙΟ ΠΕΙΡΑΜΑΤΙΚΟ ΓΥΜΝΑΣΙΟ ΠΕΙΡΑΙΑ
ΟΜΙΛΟΣ ΑΡΙΣΤΕΙΑΣ ΚΑΙ ΔΗΜΙΟΥΡΓΙΚΟΤΗΤΑΣ
ΣΧΟΛΙΚΟΥ ΕΠΑΓΓΕΛΜΑΤΙΚΟΥ ΠΡΟΣΑΝΑΤΟΛΙΣΜΟΥ - ΣΕΠ
ΤΕΣΤ Ε.Ο.Π.Π.Ε.Π.

<http://www.eoppep.gr/teens/index.php/tests>

ΤΕΣΤ ΕΠΑΓΓΕΛΜΑΤΙΚΩΝ ΕΝΔΙΑΦΕΡΟΝΤΩΝ

Μ' αυτό το τεστ μπορείς να δεις ποια είναι τα επαγγελματικά σου ενδιαφέροντα. Τα ενδιαφέροντα είναι βασική πλευρά της προσωπικότητάς μας. Εκφράζουν ότι μας αρέσει (εκδήλωση ενδιαφέροντος) και ό,τι δεν μας αρέσει (έλλειψη ενδιαφέροντος). Καλλιεργούνται, επίσης, μέσα από τις διάφορες δραστηριότητες που αναλαμβάνουμε (π.χ. ενδοσχολικές ή εξωσχολικές δραστηριότητες, χόμπυ κλπ.).

Το να κάνεις αυτό που σου αρέσει, παίζει εξαιρετικά σημαντικό ρόλο στην επιλογή των εκπαιδευτικών σου πλάνων και των επαγγελματικών σου επιλογών.

Το συγκεκριμένο Τεστ Επαγγελματικών Ενδιαφερόντων στηρίζεται στη θεωρία του John Holland (1959). Σύμφωνα με τη θεωρία αυτή, κάθε άτομο μοιάζει με κάποιον από τους έξι βασικούς τύπους προσωπικότητας-ενδιαφερόντων, τους οποίους προτείνει: πρακτικό, ερευνητικό, καλλιτεχνικό, κοινωνικό, επιχειρηματικό και οργανωτικό-διοικητικό τύπο. Αντίστοιχα, υπάρχουν και έξι τύποι περιβαλλόντων, οι οποίοι αντιστοιχούν σε έξι τύπους επαγγελμάτων (πρακτικά, ερευνητικά, καλλιτεχνικά, κοινωνικά, επιχειρηματικά και οργανωτικά-διοικητικά επαγγέλματα). Η επαγγελματική σου ικανοποίηση εξαρτάται από το βαθμό στον οποίο το εργασιακό σου περιβάλλον ταιριάζει με την προσωπικότητά σου.

Τα αποτελέσματα, που θα πάρεις από το τεστ αυτό, θα δείξουν την περιοχή των κύριων ενδιαφερόντων σου, μέσα στα οποία πρέπει να βρεθεί το επάγγελμα που θα επιλέξεις, αν θέλεις να είσαι ικανοποιημένος από αυτό.

ΤΕΣΤ ΕΡΓΑΣΙΑΚΩΝ ΑΞΙΩΝ

Το τεστ των εργασιακών αξιών μπορεί να σε βοηθήσει να ξεκαθαρίσεις τι θέλεις να σου προσφέρει η εργασία. Είναι σημαντικό να έχεις προσδιορίσει τις αξίες σου, όταν σχεδιάζεις τη σταδιοδρομία σου. Τι θα σε έκανε να επιλέξεις ένα επάγγελμα, αντί ενός άλλου. Φαντάσου ότι έχεις ήδη ξεκινήσει τη σταδιοδρομία σου. Φαντάσου τι θα σε έκανε να νιώθεις ικανοποίηση και επιτυχία. Φαντάσου τι θα σε ανάγκαζε να αποφασίσεις να παραιτηθείς. Οι απαντήσεις σου (όπως «Εάν ο μισθός ήταν καλός...» ή «Εάν οι συνθήκες εργασίας ήταν κακές...») θα δήλωναν τις αξίες σου.

Το συγκεκριμένο τεστ περιλαμβάνει εννέα βασικές κλίμακες εργασιακών αξιών και από τα αποτελέσματα που θα πάρεις από αυτό θα καταλάβεις, ποιες είναι οι πιο σημαντικές εργασιακές αξίες που κατευθύνουν τις επιλογές σου.

ΤΕΣΤ ΕΠΑΓΓΕΛΜΑΤΙΚΩΝ ΑΠΟΦΑΣΕΩΝ

«Αποφασίζω» σημαίνει ουσιαστικά επιλέγω μεταξύ δύο ή περισσότερων εναλλακτικών λύσεων την πλέον πρόσφορη και αποτελεσματική, σύμφωνα με τις εκάστοτε περιστάσεις. Η λήψη αποφάσεων που αφορούν στις εκπαιδευτικές και επαγγελματικές επιλογές είναι ιδιαίτερα καθοριστικής σημασίας για την περαιτέρω πορεία σου, αφού επιλέγοντας κανείς επάγγελμα, επιλέγει παράλληλα και τρόπο ζωής. Στόχος της διαδικασίας λήψης επαγγελματικών αποφάσεων είναι να μπορείς να παίρνεις αποφάσεις σχετικά με την επαγγελματική σου εξέλιξη, οι οποίες να εναρμονίζονται με τις αξίες, τους στόχους, τα ενδιαφέροντα, τις ικανότητες, τα προσωπικά χαρακτηριστικά και τις προσδοκίες σου, με το μικρότερο δυνατό κόστος.

Στην πραγματικότητα, όμως, η ικανότητα λήψης αποφάσεων στην καθημερινή ζωή δεν είναι πάντα μια απλή λογική διαδικασία. Είναι συχνά μια αμφίροπη και μπερδεμένη υπόθεση που μπορεί να περιλαμβάνει πολλά εμπόδια.

Το συγκεκριμένο Τεστ Επαγγελματικών Αποφάσεων θα σε βοηθήσει να διερευνήσεις σε ποιο βαθμό οι παρακάτω τρεις βασικοί παράγοντες επηρεάζουν την ικανότητα σου να προβαίνεις σε κατάλληλες και αποτελεσματικές επαγγελματικές επιλογές:

α) η έλλειψη ξεκάθαρων ενδιαφερόντων, δηλαδή η αδυναμία να προσδιορίσεις τα κυρίαρχα επαγγελματικά σου ενδιαφέροντα και συνακόλουθα η σύγχυση όσον αφορά στην επαγγελματική σου ταυτότητα (δηλαδή τα ενδιαφέροντα, τις κλίσεις και τις αξίες σου),



β) η έλλειψη επαγγελματικής ωριμότητας, όσον αφορά στον εργασιακό ρόλο, δηλαδή ο μικρός βαθμός σημαντικότητας που μπορεί να αποδίδεις στον ρόλο της εργασίας και γενικότερα της σταδιοδρομίας στη ζωή σου,

γ) τα εμπόδια που διαβλέπονται να υπάρχουν στο άμεσο οικογενειακό και κοινωνικό σου περιβάλλον, αναφορικά με την υλοποίηση της επαγγελματικής σου προτίμησης.

ΑΠΑΝΤΗΣΕΙΣ ΤΕΣΤ

ΣΥΝΑΝΤΗΣΗ 26-04-2018 (ΤΕΣΤ Ε.Ο.Π.Π.Ε.Π. - ΤΕΠΕ)

ΤΕΣΤ ΕΠΑΓΓΕΛΜΑΤΙΚΩΝ ΕΝΔΙΑΦΕΡΟΝΤΩΝ

Όνοματεπώνυμο:.....

Τάξη:.....

ΣΥΝΟΛΟ ΑΠΑΝΤΗΣΕΩΝ....

1		2		3		4		5	
6		7		8		9		10	
11		12		13		14		15	
16		17		18		19		20	
21		22		23		24		25	
26		27		28		29		30	
31		32		33		34		35	
36		37		38		39		40	
41		42		43		44		45	
46		47		48		49		50	
51		52		53		54		55	
56		57		58		59		60	
61		62		63		64		65	

ΑΠΑΝΤΗΣΕΙΣ ΤΕΣΤ

ΣΥΝΑΝΤΗΣΗ 26-04-2018 (ΤΕΣΤ Ε.Ο.Π.Π.Ε.Π. - ΤΕΡΓΑ)

ΤΕΣΤ ΕΡΓΑΣΙΑΚΩΝ ΑΞΙΩΝ

Όνοματεπώνυμο:.....

Τάξη:.....

ΣΥΝΟΛΟ ΑΠΑΝΤΗΣΕΩΝ....

1		2		3		4		5	
6		7		8		9		10	
11		12		13		14		15	
16		17		18		19		20	
21		22		23		24		25	
26		27		28		29		30	
31		32		33		34		35	
36		37		38		39		40	
41		42		43		44		45	
46		47		48		49		50	
51		52		53		54		55	
56		57		58		59		60	
61		62		63		64		65	



ΑΠΑΝΤΗΣΕΙΣ ΤΕΣΤ

ΣΥΝΑΝΤΗΣΗ 26-04-2018 (ΤΕΣΤ Ε.Ο.Π.Π.Ε.Π. - ΤΕΠΑ)

ΤΕΣΤ ΕΠΑΓΓΕΛΜΑΤΙΚΩΝ ΑΠΟΦΑΣΕΩΝ

Όνοματεπώνυμο:.....

Τάξη:.....

ΣΥΝΟΛΟ ΑΠΑΝΤΗΣΕΩΝ...

1		2		3		4		5	
6		7		8		9		10	
11		12		13		14		15	
16		17		18		19		20	
21		22		23		24		25	
26		27		28		29		30	

ΟΔΗΓΙΕΣ ΤΕΣΤ

<http://www.eoppep.gr/index.php/el/>

ΕΟΠΠΕΠ: Εθνικός οργανισμός πιστοποίησης προσόντων και επαγγελματικού προσανατολισμού

<http://www.eoppep.gr/teens/>

Διαδικτυακή πύλη συμβουλευτικής επαγγελματικού προσανατολισμού εφήβων και νέων

<http://www.eoppep.gr/teens/index.php/tests>

Γνώρισε τον αυτό σου. Τεστ επαγγελματικού προσανατολισμού

username:..... / code:.....

7. Παράρτημα Β

ΤΕΣΤ ΕΠΑΓΓΕΛΜΑΤΙΚΩΝ ΕΝΔΙΑΦΕΡΟΝΤΩΝ

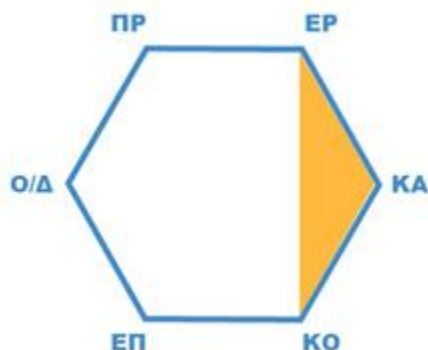
(ανώνυμη συμπλήρωση από μαθητή που συμμετείχε στη δράση)

Αποτελέσματα

ΕΠΑΓΓΕΛΜΑΤΙΚΕΣ ΚΑΤΗΓΟΡΙΕΣ

- **ΠΡ: ΠΡΑΚΤΙΚΟΣ** - το επίκεντρο της προσοχής είναι τα αντικείμενα
- **ΕΡ: ΕΡΕΥΝΗΤΙΚΟΣ** - επικέντρωση στις ιδέες
- **ΚΑ: ΚΑΛΛΙΤΕΧΝΙΚΟΣ** - επικέντρωση της προσοχής βρίσκεται σε ανθρώπους και ιδέες
- **ΚΟ: ΚΟΙΝΩΝΙΚΟΣ** - κέντρο της προσοχής ο άνθρωπος
- **ΕΠ: ΕΠΙΧΕΙΡΗΜΑΤΙΚΟΣ** - επικέντρωση σε ανθρώπους και δεδομένα
- **Ο/Δ: ΟΡΓΑΝΩΤΙΚΟΣ / ΔΙΟΙΚΗΤΙΚΟΣ** - επικέντρωση στη σκέψη και στα δεδομένα

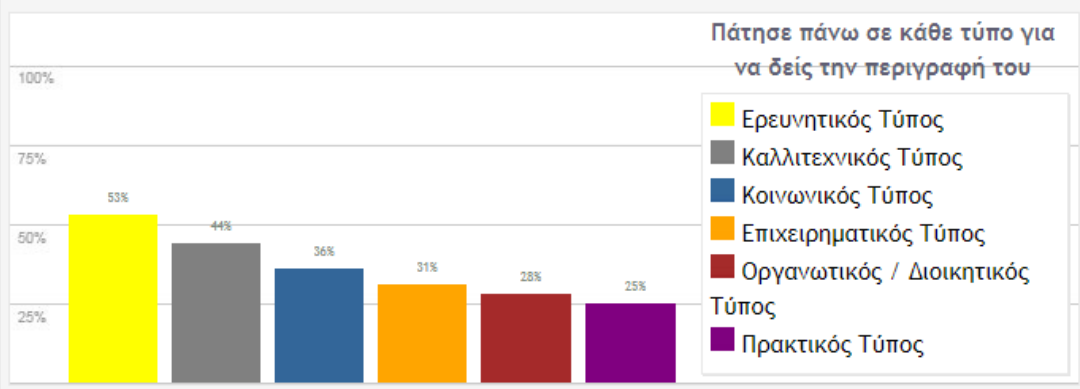
Ερευνητικός Τύπος - Καλλιτεχνικός Τύπος - Κοινωνικός Τύπος



Σχήμα 1

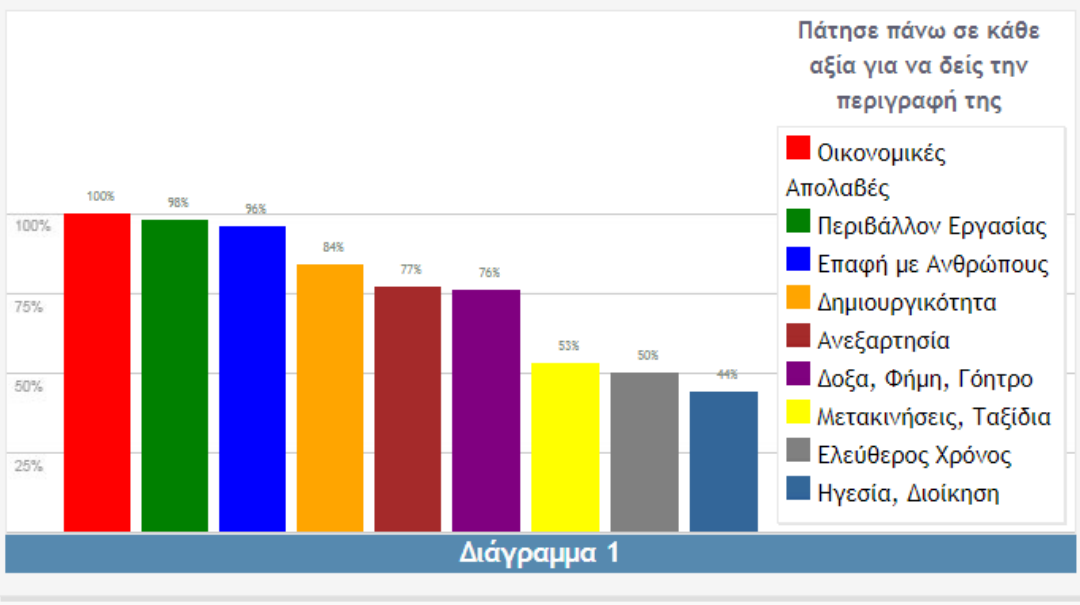
Από τις απαντήσεις που έδωσες προκύπτει ότι είσαι **Ερευνητικός Τύπος - Καλλιτεχνικός Τύπος - Κοινωνικός Τύπος** τύπος (οι τρεις επικρατέστεροι τύποι σου σχηματίζουν το έγχρωμο τρίγωνο). Αυτό σημαίνει ότι σε ενδιαφέρει να ασχοληθείς περισσότερο με επαγγέλματα αυτών των τομέων. Ωστόσο, το τρίγωνο που σου αντιστοιχεί δεν έχει περιοριστικό χαρακτήρα, αντιθέτως διευρύνει τις επιλογές σου για μία όσο το δυνατό περισσότερο αντιπροσωπευτική απόφαση.

ΤΑ ΑΠΟΤΕΛΕΣΜΑΤΑ ΣΟΥ ΣΤΟΥΣ ΕΞΙ ΤΥΠΟΥΣ



ΤΕΣΤ ΕΡΓΑΣΙΑΚΩΝ ΑΞΙΩΝ

ΟΙ ΕΠΙΔΟΣΕΙΣ ΣΟΥ ΣΕ ΕΝΝΕΑ ΒΑΣΙΚΕΣ ΑΞΙΕΣ



ΔΕΣ ΤΙΣ 3 ΥΨΗΛΟΤΕΡΕΣ ΑΞΙΕΣ ΣΟΥ ΑΝΑΛΥΤΙΚΑ

Οικονομικές Απολαβές: Τα άτομα που έχουν υψηλή επίδοση σε αυτή την κλίμακα ενδιαφέρονται για ένα επάγγελμα, που να τους επιτρέπει να κερδίζουν πραγματικά πολλά χρήματα. Πιστεύουν στη δύναμη του χρήματος να κινεί τα πάντα στον κόσμο και γι' αυτό

θέλουν το επάγγελμα που θα επιλέξουν να τους εξασφαλίζει μια άνετη από οικονομική άποψη, ζωή, με αρκετά χρήματα και πολλές πρόσθετες αμοιβές (π.χ. δώρα, αυτοκίνητο κ.λ.π.). Τα άτομα αυτά θεωρούν ότι όταν κάνουν καλά τη δουλειά τους θα πρέπει να ανταμείβονται και ανάλογα, γι' αυτό και δεν διστάζουν να αφιερώνουν πολύ χρόνο σε αυτή.

Περιβάλλον Εργασίας: Τα άτομα που έχουν υψηλή επίδοση σε αυτή την κλίμακα ενδιαφέρονται για ένα επάγγελμα, που να τους προσφέρει έναν καθαρό και τακτοποιημένο χώρο εργασίας, οργανωμένο με όλον τον απαραίτητο εξοπλισμό για τη διεκπεραίωση της δουλειάς τους, και γενικότερα τέτοιον που τους κάνει να νιώθουν ασφάλεια και ηρεμία. Επιπρόσθετα, ενδιαφέρονται για ένα επάγγελμα στο οποίο να επικρατούν καλές σχέσεις ανάμεσα στους συναδέλφους, να μην προκαλούνται συχνές προσωπικές συγκρούσεις και να νιώθουν ότι γύρω τους υπάρχουν φιλικά πρόσωπα, με τα οποία να μπορούν να αναπτύξουν και σχέσεις (πέρα από τις στενές εργασιακές).

Επαφή με Ανθρώπους: Τα άτομα που έχουν υψηλή επίδοση σε αυτή την κλίμακα ενδιαφέρονται για ένα επάγγελμα, που να τους δίνει τη δυνατότητα να έρχονται σε επαφή με άλλους ανθρώπους, να έχουν τη δυνατότητα να κάνουν γνωριμίες με καινούργια άτομα, να τους κάνει να νιώθουν χρήσιμοι σε άλλους ανθρώπους και γενικότερα να νιώθουν ότι μπορούν να προσφέρουν βοήθεια και να εξυπηρετούν τους άλλους. Κύριο χαρακτηριστικό αυτών των ατόμων είναι η ανάγκη τους να βρίσκονται και να εργάζονται σε ομάδες, ενώ σε περίπτωση που το περιεχόμενο της εργασίας τους απαιτεί ατομική απασχόληση νιώθουν αρκετά άβολα. Αντίθετα, η ομαδική εργασία τους κάνει να αισθάνονται άνετα και να βγάζουν τον καλύτερό τους εαυτό.

ΟΙ ΕΠΙΔΟΣΕΙΣ ΣΟΥ ΣΕ ΤΡΕΙΣ ΓΕΝΙΚΕΣ ΚΑΤΗΓΟΡΙΕΣ ΑΞΙΩΝ

Για να έχεις μια συνοπτική εικόνα για τις εργασιακές σου αξίες, μπορείς στη συνέχεια να δεις τις επιδόσεις σου σε τρεις γενικές κατηγορίες αξιών, οι οποίες προκύπτουν από το συνδυασμό των εννέα βασικών κλιμάκων. Έτσι:

- η κλίμακα της εργασιακής αξίας «Απολαβές» αποτελείται από τις υποκλίμακες Οικονομικές Απολαβές, Ελεύθερος Χρόνος και Ανεξαρτησία.
- η κλίμακα της εργασιακής αξίας «Φιλοδοξία» αποτελείται από τις υποκλίμακες Ηγεσία-Διοίκηση, Δόξα-Φήμη-Γόητρο και Μετακινήσεις-Ταξίδια.
- η κλίμακα της εργασιακής αξίας «Περιβάλλον Εργασίας» αποτελείται από τις υποκλίμακες Επαφή με Ανθρώπους, Δημιουργικότητα-Καινοτομία και Περιβάλλον Εργασίας.



ΔΕΣ ΤΗΝ ΥΨΗΛΟΤΕΡΗ ΓΕΝΙΚΗ ΑΞΙΑ ΣΟΥ

Περιβάλλον Εργασίας: Κύριο στοιχείο των ατόμων με υψηλές επιδόσεις σε αυτή την κλίμακα είναι ο προσανατολισμός τους προς επαγγέλματα, που τους επιτρέπουν να εργάζονται σε ένα καθαρό και άνετο εργασιακό περιβάλλον, όπου να μπορούν να αναπτύσσουν διαπροσωπικές σχέσεις με άλλους ανθρώπους, κι ακόμη μέσω αυτού να μπορούν να προσφέρουν και να βοηθούν τους άλλους ανθρώπους. Θα ήθελαν να εργάζονται σε ένα οργανωμένο εργασιακό περιβάλλον που να τους επιτρέπει την ανάπτυξη της επικοινωνίας μεταξύ των συναδέλφων, αλλά ταυτόχρονα θα ήθελαν το εργασιακό τους περιβάλλον να τους ωθεί να αναπτύσσουν τις ιδιαίτερες ικανότητες και δεξιότητες που κατέχουν, με κύριο στόχο να ασκούν το επάγγελμά τους με τρόπο δημιουργικό και πρωτότυπο.

ΤΕΣΤ ΕΠΑΓΓΕΛΜΑΤΙΚΩΝ ΑΠΟΦΑΣΕΩΝ

Η **λήψη αποφάσεων** είναι μια διαδικασία που χαρακτηρίζει την ανθρώπινη δραστηριότητα στο σύνολό της. Ο άνθρωπος αντιμετωπίζει καθημερινά καταστάσεις, στις οποίες καλείται να λάβει αποφάσεις. «Αποφασίζω» σημαίνει ουσιαστικά επιλέγω μεταξύ δύο ή περισσότερων εναλλακτικών λύσεων, την πλέον πρόσφορη και αποτελεσματική, σύμφωνα με τις εκάστοτε περιστάσεις.

Το Τεστ Επαγγελματικών Αποφάσεων κατασκευάστηκε με στόχο να διερευνήσει το βαθμό στον οποίο τρεις βασικοί παράγοντες:

- α) η έλλειψη ξεκάθαρων ενδιαφερόντων
- β) η έλλειψη επαγγελματικής ωριμότητας, όσον αφορά στον εργασιακό ρόλο και
- γ) τα εμπόδια που διαβλέπονται να υπάρχουν στο άμεσο οικογενειακό και κοινωνικό

περιβάλλον, τα οποία επηρεάζουν την ικανότητα του ατόμου να προβαίνει σε αποτελεσματικές επαγγελματικές επιλογές.

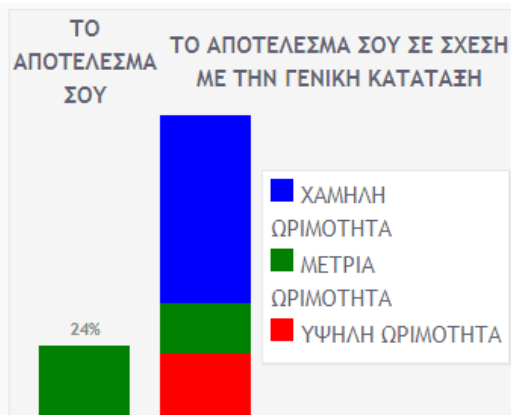
Σαφής γνώση Ενδιαφερόντων

Η επίδοσή σου σε αυτή την κλίμακα δηλώνει ότι, αν και υπάρχει κάποιο επάγγελμα που φαίνεται να σε ενδιαφέρει, δεν είσαι απόλυτα σίγουρος ότι τελικά αυτή είναι η επαγγελματική πορεία που θα ήθελες να ακολουθήσεις. Το πιο πιθανό είναι ότι υπάρχει και κάποιο άλλο ή κάποια άλλα επαγγέλματα που σου αρέσουν και που θα μπορούσες να ακολουθήσεις, και αυτή είναι η αιτία για την έλλειψη σιγουριάς που σε διακρίνει σε αυτό το θέμα. Είναι φανερό ότι θέλεις να κερδίσεις λίγο χρόνο ακόμη, προτού πάρεις την τελική σου απόφαση.



Ωριμότητα στην αντιμετώπιση εργασίας, σταδιοδρομίας

Η επίδοσή σου σε αυτή την κλίμακα δηλώνει ότι ενώ φαίνεται να σε απασχολεί το θέμα της επαγγελματικής σου σταδιοδρομίας, δεν είσαι ακόμη σε θέση να αποφασίσεις για το επάγγελμα που τελικά θα ακολουθήσεις. Αυτό που φαίνεται να κυριαρχεί στη σκέψη σου είναι το γεγονός ότι ακόμη έχεις χρόνο και γι' αυτό δεν βιάζεσαι να πάρεις τις τελικές σου αποφάσεις. Σημαντικό ρόλο σε αυτή την κατάσταση παίζει και το ότι δεν υπάρχει κάποιο επάγγελμα που να σε γοητεύει ιδιαίτερα, ενώ πολλοί άνθρωποι που έχουν την ίδια με εσένα επίδοση θεωρούν ότι όλες οι δουλειές είναι ίδιες και δεν χρειάζεται να μας απασχολεί ιδιαίτερα το συγκεκριμένο θέμα.



Εμπόδια από οικογενειακό και κοινωνικό περιβάλλον

Η επίδοσή σου σε αυτή την κλίμακα δηλώνει ότι, αν και υπάρχει κάποιο ή κάποια επαγγέλματα που θα σε ενδιέφεραν να τα ακολουθήσεις, πιστεύεις ότι το οικογενειακό και το ευρύτερο κοινωνικό σου περιβάλλον δεν θα σου προσφέρει τη στήριξη που θα ήθελες για να πραγματοποιήσεις την επιλογή σου. Θεωρείς ότι οι πολύ κοντινοί σου άνθρωποι διαφωνούν με το επάγγελμα που θέλεις να ακολουθήσεις και μάλιστα πιστεύεις ότι είναι πιθανόν να προσπαθήσουν ακόμη και να σε εμποδίσουν να το ασκήσεις. Αυτή η κατάσταση σου προκαλεί έντονο άγχος και πολλές φορές νιώθεις ότι δεν πρόκειται να καταφέρεις τελικά να ακολουθήσεις το επάγγελμα που θέλεις. Είναι σημαντικό να επικοινωνήσεις με κάποιο Σύμβουλο Επαγγελματικού Προσανατολισμού, ο οποίος θα σε βοηθήσει να ξεκαθαρίσεις τις επαγγελματικές σου επιλογές.

